

**Motivaties en Obstakels:**

**Bewonersparticipatie in de binnentuinen  
van Den Haag Zuidwest**

**Serah Bremer**



*Erasmus*

**Motivaties en Obstakels:  
Bewonersparticipatie in de binnentuinen  
van Den Haag Zuidwest**

**Serah Bremer**

691996

691996sb@student.eur.nl

**Master of Science**

Sociologie

Grootstedelijke Vraagstukken en Beleid

Erasmus Universiteit Rotterdam, EUR

**Begeleider**

Sjaak Braster, EUR

**Tweede lezer**

Wenda Doff, EUR

**Externe begeleiders**

Guus Frenaij, Haag Wonen

Mandy Koenraads, Universiteit Leiden

**Datum**

23 juni 2024

**Woordaantal**

10.016

# Voorwoord

Juni 2024, Delft

Geachte lezer,

Voor u ligt de thesis “Motivaties en Obstakels: Bewonersparticipatie in de binnentuinen van Den Haag Zuidwest”, die ik geschreven heb voor het masterprogramma Grootstedelijke Vraagstukken en Beleid (GVB) aan de Erasmus Universiteit Rotterdam (EUR). Deze thesis is geschreven vanuit de Thesis Hub Den Haag Zuidwest, een initiatief dat studenten de mogelijkheid biedt om onderzoek te doen naar een praktijkgerichte uitdaging in de context van Den Haag Zuidwest.

In het collegejaar 2022-2023 heb ik het eerste jaar van de master *Urbanism* aan de Technische Universiteit Delft gevolgd, een studie die zich focust op stedelijke ontwikkelingen en het ontwerp van de stedelijke omgeving. In deze opleiding miste ik de directe link tussen een concrete reden om te ontwerpen, de onderbouwende theorie achter het ontwerpen en de analyse van de maatschappelijke invloed van een ontwerp. Daarom heb ik ervoor gekozen *Urbanism* een jaar te onderbreken om de GVB-master te volgen, een master die zich focust op het sociologische aspect van steden en een onderwerp waar ik graag meer over wilde leren. Uiteindelijk heb ik ervoor gekozen om mijn afsluitende thesis te schrijven bij de Thesis Hub, wat ik zag als een unieke gelegenheid om mij te verdiepen in een bestaand maatschappelijk vraagstuk en zo werkelijk een bijdrage te leveren aan de stad.

Bij deze wil ik mijn begeleider Sjaak Braster van de EUR bedanken voor zijn begeleiding tijdens mijn thesisperiode. Sjaak, bedankt voor je nuchtere benadering van thesissen en je positiviteit ten opzichte van mijn proces. Mandy Koenraads, van de Thesis Hub, heel erg bedankt voor de mogelijkheid om mijn thesis bij jullie initiatief te schrijven. De werknemers van Haag Wonen, Guus Frenaij in het bijzonder, bedankt voor jullie enthousiaste medewerking aan mijn onderzoek. Tot slot zou ik graag de respondenten willen bedanken voor de tijd die ze hebben vrijgemaakt voor mijn onderzoek. Jullie hebben dit onderzoek mogelijk gemaakt.

Ik wens u veel leesplezier toe!

Serah Bremer

# Samenvatting

Wetenschappelijk onderzoek toont aan dat mensen in stedelijke gebieden negatieve gezondheidseffecten ondervinden door gebrek aan contact met de natuur. Het beter benutten van de binnentuinen kan dit contact versterken en het welzijn verbeteren. Dit kan gebeuren door de binnentuinen te transformeren naar gemeenschappelijke tuinen en moestuinen toe te voegen. Het succes van gemeenschappelijke (moes)tuinen hangt af van de bereidheid van bewoners om deel te nemen. Begrijpen van motivaties voor buurttuinparticipatie is cruciaal, motivaties vormen een belangrijk component in het uiteindelijke verbeteren van het welzijn van de bewoners.

Dit onderzoek presenteert bevindingen uit zes observatiemomenten en semigestructureerde interviews met elf bewoners en vijf beleidsmedewerkers, in drie gemeenschappelijke (moes)tuinen in Den Haag.

De geïdentificeerde motivaties zijn gegroepeerd in hoofdcategorieën. Onder sociale motivaties vallen: (1) opbouwen van sociale en gemeenschapsverbanden, (2) familie, kindertijd en geschiedenis, en (3) gemeenschaps- en burgeractie. Fysieke motivaties omvatten: (4) wonen in een nette omgeving, (5) verbinding met natuur en ontspanning, (6) gebrek aan eigen tuin, (7) toevoeging van meer groen in de omgeving, en (8) zeggenschap over eigen leefomgeving. Overige motivaties bevatten: (9) productief tuinieren, (10) gezondheid en stressvermindering, (11) leren, onderwijzen en kennisoverdracht, en (12) zingeving. Barrières voor deelname aan de tuinen zijn geïdentificeerd als: (A) tijd, (B) fysieke conditie, (C) diefstal en vandalisme, (D) rol van woningcorporaties, en (E) taalbarrières. De motivaties worden ingedeeld volgens een typologie, waarbij horizontaal hun vormgeving wordt beschreven en verticaal hun bijdrage aan de omgeving.

Dit onderzoek biedt nieuwe inzichten in de motivaties voor deelname aan gemeenschappelijke (moes)tuinen in Den Haag Zuidwest. De gepresenteerde typologie werpt een nieuw licht op de motivaties van bewoners in deze tuinen en kan dienen als basis voor vernieuwend beleid. Verder onderzoek naar het bestuur en de maatschappelijke effecten van gemeenschappelijke (moes)tuinen en manieren om diverse groepen burgers te activeren tot participatie wordt aanbevolen.

## Trefwoorden

Den Haag | gemeenschappelijke tuin | moestuin | bewonersparticipatie | motivatie | barrière

# Inhoudsopgave

<b>Voorwoord.....</b>	<b>3</b>
<b>Samenvatting .....</b>	<b>4</b>
<b>Hoofdstuk 1 Inleiding.....</b>	<b>7</b>
<b>Hoofdstuk 2 Theoretisch Kader .....</b>	<b>10</b>
2.1 Buurttuinen.....	10
2.2 Motivaties.....	11
2.2.1 Sociale motivaties .....	12
2.2.2 Fysieke motivaties.....	13
2.2.3 Barrières .....	14
2.3 Bewonersparticipatie .....	14
<b>Hoofdstuk 3 Methode.....</b>	<b>16</b>
3.1 Casus: de drie binnentuinen .....	16
3.1.1 Allegaardje .....	19
3.1.2 Vrederustlaan.....	20
3.1.3 Pieter Langendijkstraat.....	21
3.2 Onderzoeksmethode .....	22
<b>Hoofdstuk 4 Resultaten.....</b>	<b>26</b>
4.1 Sociale motivaties .....	26
4.2 Fysieke motivaties.....	28
4.3 Overige motivaties .....	29
4.4 Barrières .....	30
4.5 Typologie van motivaties .....	32
<b>Hoofdstuk 5 Conclusie .....</b>	<b>33</b>
<b>Hoofdstuk 6 Discussie .....</b>	<b>36</b>
<b>Literatuur.....</b>	<b>40</b>
<b>Appendix .....</b>	<b>44</b>

*Juli 2023, Den Haag Vrederust*

*Het is dinsdagmiddag en Selina is druk in de weer in haar tuintje. Ze wijst op wat er allemaal groeit: “Dat is snijbiet, en daar staan peultjes en eikenbladsla. Elke dag kom ik hier. Eerst had ik een balkontuintje, maar dit is veel leuker. Omdat ik meer groenten kan kweken, maar vooral omdat ik mijn burens uit de flats hier omheen heb leren kennen.” Even verderop geeft Nürgül de planten water. Haar zoon Ismael helpt mee. “We hebben komkommers en aardbeien, heel lekker. En we geven ook de tuin hiernaast water, want die mensen zijn op vakantie.”*

*Zeynep komt eraan en groet iedereen. De tuin heeft grote waarde, ziet Zeynep:*

*“Het is leerzaam en het ontspant, en mensen kunnen elkaar ontmoeten.*

*Dat is 3 in 1. Dat hebben mensen hier nodig. Een nieuw iemand op de tuin krijgt meteen contact. Er is bijvoorbeeld een vrouw die 5 jaar amper buiten is geweest omdat ze voor haar zieke kind zorgde. Zij komt nu eindelijk weer onder de mensen.”*

*(Staedion, 2023)*

# Hoofdstuk 1 Inleiding

De binnentuinen zijn een karakteristiek kenmerk van Den Haag Zuidwest. Deze kleine veldjes en groene stroken bevinden zich tussen de sociale woningbouwcomplexen en dragen bij aan het unieke stadsbeeld. De wijken Vrederust, Bouwlust, Morgenstond en Moerwijk werden in de jaren '60 ontworpen met een riante en groene openbare ruimte, die bedoeld waren om de gezondheid van de bewoners te bevorderen (Haag Wonen, 2024). Anno 2024 scoren de wijken hier ondermaats op en kampen ze met leefbaarheidsproblemen (Gemeente Den Haag, 2019b). Daarnaast zijn bewoners van Zuidwest minder gezond dan gemiddeld in Den Haag en voelen relatief veel bewoners zich eenzaam (Den Haag Zuidwest, 2023). De binnentuinen in Zuidwest vormen een aanzienlijke uitdaging, daarom komen er vanuit verschillende partijen initiatieven om de binnentuinen aan te pakken (Haag Wonen, 2024). Zo heeft Willem de Blok, raadslid van de gemeente Den Haag, het volgende initiatiefvoorstel ingediend:

*“Momenteel hebben binnentuinen vaak nog niet de aantrekkingskracht om mensen samen te brengen. Binnentuinen zouden echter een plaats kunnen zijn waar mensen samenkomen en ze hebben het potentieel om de sociale cohesie in kwetsbare buurten te versterken. Daarom moet hier veel meer aandacht aan worden besteed” (Hart voor Den Haag, 2020).*

Er worden plannen gemaakt om de binnentuinen beter te benutten, zodat ze een grotere rol kunnen spelen in het welzijn van hun bewoners (Hart voor Den Haag, 2020).

Onderzoek toont aan dat de negatieve gezondheidseffecten van het verlies van contact met de natuurlijke omgeving, ook wel sociaalecologische veranderingen genoemd, het meest acuut worden ervaren in stedelijke gebieden (Kingsley et al., 2019). Het leven in verstedelijkte gebieden wordt in verband gebracht met het leven buiten de ‘fysieke grenzen van de planeet’ en er wordt gesuggereerd dat de betrokkenheid in natuurlijk groene omgevingen deze gezondheidsproblemen kan oplossen door mensen weer in contact te brengen met de natuur (Anderson et al., 2014). Een van de mogelijke oplossingen is het beter benutten van de binnentuinen. De binnentuinen, die in de Den Haag Zuidwest functioneren als gemeenschappelijke buurttuinen met moestuinelementen, worden binnen de sociologie in verband gebracht met verschillende voordelen. Onderzoekers tonen aan dat buurttuinen kunnen bijdragen aan het versterken van het gemeenschapsgevoel, sociale integratie en buurtrelaties. Het belangrijkste mechanisme hierbij is dat de tuinen mensen uitnodigen om

gebruik te maken van de openbare ruimte, waardoor zij elkaar ontmoeten, relaties aangaan en sociaal betrokken raken (Veen et al., 2016b).

Buurttuinen bestaan in verschillende vormen en maten. Een van de belangrijkste pijlers onder succesvolle buurttuinen is de bereidwilligheid van bewoners om te participeren (Pudup, 2008). Dit past in de Nederlandse trend waar er een groter beroep gedaan wordt op de zelfredzaamheid van burgers, waar er van burgers verwacht wordt dat ze actiever worden om hun eigen welzijn en dat van anderen te bevorderen (Snel et al., 2018). Het beheren en de organisatie van buurttuinen vormen uitdagingen die per buurttuin verschillen. Wanneer een buurttuin aangelegd wordt, wordt er vaak aangenomen dat bewoners spontaan initiatieven zullen ontplooiën. In werkelijkheid is dat niet altijd het geval. Het inspelen op lokale behoeften vereist maatwerk (Tonkens & Uitermark, 2006). Hierbij is het van groot belang om motivaties voor participatie in buurttuinen te begrijpen, omdat deze motivaties een belangrijk component zijn in het uiteindelijke verbeteren van het welzijn van de bewoners. Om beleidsmakers dit serieuzer te laten overwegen, moeten deze motivaties duidelijk uiteengezet worden (Kingsley et al., 2019).

De hoofdvraag van dit onderzoek, luidt gelet op het voorafgaande:

*‘Wat zijn de motivaties van bewoners om wel of niet te participeren in de buurttuinen van Den Haag Zuidwest?’*

Het doel van dit onderzoek is om motivaties voor participatie en non-participatie te begrijpen in de context van gemeenschappelijke (moes)tuinen van Den Haag Zuidwest. Dit onderzoek beoogt wetenschappelijk een bijdrage te leveren aan het begrip van motivaties op het gebied van participatie in gemeenschappelijke (moes)tuinen. Onderzoek naar motivaties is diepgeworteld binnen de sociologie. Zo toont onderzoek van Campbell aan dat Weber binnen de sociologie het begrip ‘motivatie’ als eerst definieerde, maar dat deze definitie in de loop van de tijd veranderde. Sociologisch onderzoek constateert dat er meer onderzoek nodig is naar motivaties binnen menselijk handelen (Campbell, 1996), tegelijk wordt er ook geconstateerd dat er binnen gemeenschappelijke tuinen meer onderzoek nodig is om motivaties voor participatie te begrijpen (Kingsley et al., 2019). Onderzoek van Turner constateert het volgende: *“There is scant research looking at why people become, and stay, involved in community gardens and their relationship to broader environmental concerns”* (Turner, 2011).

De uitkomsten van dit onderzoek zullen maatschappelijk bijdragen door nieuwe inzichten te bieden in de motivaties en ervaringen van bewoners in Den Haag Zuidwest. Deze inzichten in motivaties kunnen ervoor zorgen dat er in de toekomst passend beleid gevormd



kan worden dat beter aansluit op de behoeften van deze bewoners. In Den Haag Zuidwest worden de binnentuinen opnieuw ontworpen. Fysiek worden de tuinen opnieuw vormgegeven en is er ook ruimte om de organisatie en het bestuur van de tuinen opnieuw in te richten met als einddoel de creatie van een gemeenschappelijke (moes)tuin. Het opzetten van buurttuinen kan positief uitpakken voor de bewoners van Zuidwest en kan de lage leefbaarheid die de Gemeente Den Haag (2019) en Haag Wonen (2024) vastgesteld hebben oplossen (Veen et al., 2016b). Woningcorporaties werken samen met de gemeente Den Haag aan binnentuinen. Hierbij wordt onderzocht hoe binnentuinen in Zuidwest kunnen bijdragen aan een gezonde, sociale en gelukkige leefomgeving. Dit gebeurt in co-creatie met bewoners en andere belanghebbenden. Het traject vloeit voort uit het besluit dat de gemeenteraad in 2020 nam om de Haagse binnentuinen in te zetten voor ‘meer leefbaarheid en meer sociale cohesie’. De motivatie voor dit project wordt uiteengezet door Guus Frenaij, sociaal wijkontwikkelaar bij Haag Wonen:

*“Het belang van een fijne en gezonde leefomgeving kan niet genoeg benadrukt worden. We vinden het belangrijk dat bewoners daadwerkelijk betrokken zijn bij het vormgeven van hun eigen leefomgeving. Een sociale buurt waarin iedereen meedoet, maakt mensen gelukkiger” (Haag Wonen, 2024).*

Esther Vlasveld, Adviseur gezonde leefomgeving bij GGD Haaglanden, voegt hieraan toe:

*“De binnentuin is zo'n plek waar alles samenkomt. De inrichting kan bewoners en buurtgenoten uitnodigen tot bewegen en actief samenkomen, bijvoorbeeld in de moestuin, maar ook een verkoelende plek bieden om even tot rust te komen in de schaduw. Wij denken samen met bewoners en partners na over hoe de binnentuin optimaal kan aansluiten op wat zij nodig hebben om mentaal en fysiek gezond te blijven” (Haag Wonen, 2024).*

Het is essentieel om inzicht te krijgen in de beweegredenen van de bewoners, zodat woningcorporaties deze inzichten kunnen gebruiken om het participatieproces optimaal te laten verlopen. In Den Haag Zuidwest zijn meerdere woningcorporaties bezig met het opzetten van gemeenschappelijke (moes)tuinen en projecten in de openbare ruimte. De inzichten die uit deze casus worden verzameld, kunnen worden toegepast op nieuwe projecten.

## Hoofdstuk 2 Theoretisch Kader

Om de casus te begrijpen, worden verschillende relevante concepten in het theoretisch kader gedefinieerd en toegelicht. Als eerst wordt het concept *buurttuin* gedefinieerd, wat de context voor dit onderzoek vormt. De verschillende sociale effecten die buurttuinen en het tuinieren op de mens heeft worden toegelicht. Hierna worden de motivaties om deel te nemen in buurttuinen en moestuinen uiteengezet. Buurttuinen en moestuinen steunen op participatie van betrokkenen. Daarom worden tot slot de verschillende niveaus van participatie in buurttuinen en de rollen die deelnemers en de woningcorporatie daarbij hebben uiteengezet.

### 2.1 Buurttuinen

Onderzoek van Veen et al. toont aan dat in Nederland, net als in veel andere westerse landen, buurttuinen aan populariteit winnen. Buurttuinen worden veelal geïnitieerd door bewoners, kunstenaars, of woningcorporaties. Buurttuinen of gemeenschappelijke tuinen bestaan vaak uit relatief kleine percelen in een stedelijke omgeving waar burgers zelf voedsel verbouwen (Veen et al., 2016b). Kieft en Hassink definiëren twee omgevingskenmerken van buurttuinen die voorwaarde scheppen voor de mogelijke betekenis van de tuinen voor bewoners (2004):

Het eerste aspect van de buurttuinen is de aanwezigheid van ‘groen’. In alle tuinen werken bewoners buiten, wat een gevoel geeft van ruimte en frisse lucht. De tuinen prikkelen alle zintuigen: het geluid van fluitende vogels, de geur en pracht van bloemen, het gevoel van de aarde tussen de vingers, en soms zelfs de smaak van de gewassen (Kieft & Hassink, 2004).

Het tweede aspect van de buurttuinen is dat bewoners samen met anderen aan het werk zijn (Kieft & Hassink, 2004). Het verbouwen van voedsel gebeurt soms gezamenlijk. Mensen onderhouden samen één perceel en soms als groep, of ieder onderhoudt zijn eigen perceel (Veen et al., 2016b). Bewoners delen een gezamenlijke interesse, dit kan een voorwaarde zijn voor de overige effecten die buurttuinen kunnen hebben op het welbevinden van de gebruikers. Dit sociale aspect is wat een buurttuin onderscheidt van een privétuin (Kieft & Hassink, 2004).

#### **Voordelen en mechanismen achter buurttuinen en tuinieren**

Buurttuinen worden door onderzoek van Veen et al. in verband gebracht met sociale voordelen. Er wordt aangenomen dat buurttuinen bijdragen aan het versterken van gemeenschapsgevoel en groepsgevoel, sociale cohesie en integratie, en buurtrelaties. Het voornaamste mechanisme dat hierbij speelt, is dat de tuinen mensen uitnodigen om gebruik te maken van de openbare ruimte en bewoners een fysieke plek bieden waar zij elkaar

kunnen ontmoeten, relaties kunnen aangaan en verbindingen kunnen opbouwen (Veen et al., 2016b). De tuinen dragen bij aan gemeenschapsvorming om verschillende redenen. Om te beginnen heeft het groene element een positief effect op de stemming, wat het contact tussen mensen verbetert. Daarnaast trekken buurttuinen gelijkgestemde mensen aan, mensen die het leuk vinden om te tuinieren of om buiten te zijn. Ook bevorderen buurttuinen samenwerking naar een gemeenschappelijk doel, waardoor mensen betrokken raken bij elkaar. Bovendien vergemakkelijken de tuinen het voeren van gesprekken met vreemden. Tot slot kunnen tuinen een fysieke identiteit creëren, wat de gemeenschapsgevoelens versterkt door de aantrekkelijkheid van een wijk te vergroten (Veen et al., 2016b).

Hiernaast suggereert onderzoek ook dat tuinieren kan bijdragen aan de toename van sociale contacten, het herstel van stress en mentale vermoeidheid, persoonlijke ontwikkeling, fysiek welbevinden en gevoelens van zingeving (Kieft & Hassink, 2004). Tuinen fungeren dan als ontmoetingsplekken, die belangrijk zijn voor het creëren van sociale relaties, omdat het ontmoeten van burens in de openbare ruimte verbinding stimuleert. Buurttuinen worden beschouwd als sociale locaties die cohesie bevorderen en helpen verschillen te overbruggen (Veen et al., 2016b).

### **Kritiek op buurttuinen**

Onderzoek naar buurttuinen en tuinieren suggereert dat er tot op zekere hoogte en onder bepaalde omstandigheden, een positieve rol vervuld kan worden. Hoewel meer interactie, florerende burensrelaties en productieve sociale netwerken vaak worden verondersteld, worden ze niet altijd daadwerkelijk aangetoond. Sommige studies tonen ook aan dat buurttuinen juist plaatsen van uitsluiting kunnen zijn. Onderzoek toont aan dat buurttuinen soms vooral bepaalde groepen (bevoorrechte) mensen aantrekken (Veen et al., 2016b).

## **2.2 Motivaties**

Onderzoek van Kingsley et al. definieert motivaties om deel te nemen in buurttuinen als redenen waarom tuinders deelnemen en blijven deelnemen aan deze gemeenschappelijke tuinen (Kingsley et al., 2019). Onderzoek van Veen et al. concludeert dat motivaties onder bewoners om te tuinieren niet eenduidig zijn. Dit onderzoek onthult een splitsing in de motivaties van bewoners, waar er verschillende groepen tuinders ontstaan. De eerste groep tuinders is geïnteresseerd in de sociale aspecten van het tuinieren, beschouwen de tuin als een plek om contact te maken met burens en worden tot de tuin aangetrokken vanwege de sociale mogelijkheden die ze bieden. De tweede groep tuinders is meer geïnteresseerd in de cultivering van gewassen en beschouwen de tuin als plek om voedsel te verbouwen.

Daarnaast bestaat er nog een derde groep deelnemers, die voornamelijk geïnteresseerd zijn in het ondersteunen van de tuin. Waar zij bijvoorbeeld vrijwillig activiteiten organiseren of groenten uit de tuin kopen (Veen et al., 2016a). Onderzoek van Veen et al. benadrukt dat bewoners binnen deze groepen gemotiveerd worden door een scala van motivaties (2016a). In dit theoretisch kader worden drie onderzoeken waarom tuinders deelnemen aan gemeenschappelijke tuinprojecten. De volgende motivaties worden geïdentificeerd uit onderzoeken van Kingsley et al. (2019), Freeman et al. (2012) en Calvet-Mir et al. (2016).

### **2.2.1 Sociale motivaties**

#### **Het opbouwen van sociale- en gemeenschapsverbinding**

Deze sociale motivatie verwijst naar de ontwikkeling van interpersoonlijke relaties, waaronder het versterken van gemeenschapsbanden, de interesse in interculturele uitwisselingen binnen de tuin, gemeenschapsopbouw en het verbeteren van sociale cohesie binnen de buurt waar de tuin zich bevindt (Calvet-Mir et al., 2016). Deelnemers worden gemotiveerd doordat hun deelname aan de gemeenschappelijke tuin helpt bij het opbouwen van lokale verbinding, een gevoel van samenhang en relaties met burens (Kingsley et al., 2019). Het tuinieren bevordert sociale relaties, het biedt communicatiepunten binnen families en met de bredere gemeenschap. Sociale verbindingen ontstaan door gemeenschappelijke tuinieren en het delen van producten. Gemeenschappelijke tuinen stimuleren sociale interacties, ook voor mensen die zelf niet tuinieren. Ze versterken buurtbanden en fungeren als plekken voor verschillende sociale activiteiten zoals spelen, eten, sociaal contact en barbecues (Freeman et al., 2012).

#### **Familie, kindertijd en geschiedenis**

Tuinieren maakte deel uit van de familie, opvoeding of kindertijd van de deelnemer, wat leidde tot een passie voor tuinieren (Kingsley et al., 2019). De gemeenschappelijke tuin biedt een mogelijkheid om dit uit te voeren.

#### **Gemeenschaps- en burgeractie**

Deelname aan een gemeenschappelijke tuin biedt deelnemers de mogelijkheid om een betere samenleving te creëren door bijvoorbeeld milieurechtvaardigheid te creëren in stedelijke gebieden (Kingsley et al., 2019). Onderzoek van Calvet-Mir et al. identificeert motivaties die direct verband houden met milieukwesties, waaronder de vergroening van de stad, deze categorie wordt vaak beschouwd als een *top-down* motivatie voor planners om meer groen op

te nemen in de stad, maar kan in het geval van buurttuinen ook een *bottom-up* initiatief zijn (Calvet-Mir et al., 2016).

## **2.2.2 Fysieke motivaties**

### **Verbinden met de natuur en ontspanning**

De buurttuin wordt door veel deelnemers gezien als een plek om te ontsnappen aan de stress van werk, stadsleven en familie. Het biedt een manier om te ontspannen en wordt gezien als een toevluchtsoord dat bijdraagt aan mentale gezondheid en welzijn. Tuinen dienen als plekken voor ontspanning en bieden manieren om verbonden te blijven met de natuur (Freeman et al., 2012).

### **Productief tuinieren**

Deelnemers beleven plezier aan het verbouwen van vers voedsel en het in contact komen met de natuur (Kingsley et al., 2019). Deelnemers zien het verbouwen van voedsel als belangrijke activiteit, soms is dit een financiële noodzaak (Freeman et al., 2012). Zelfproductie en zelfvoorziening kunnen een belangrijke motivaties voor deelnemers zijn. Verschillende kwesties rondom voedselproductie kunnen als motivatie dienen, bijvoorbeeld: de veronderstelde kwaliteit van de producten, kennis van het productieproces, de diversiteit aan producten die de tuin kan bieden, zelfgekte producten zonder bestrijdingsmiddelen en het beschouwen van tuinieren als een manier om milieubewust te zijn (Calvet-Mir et al., 2016; Freeman et al., 2012).

### **Gezondheid en stressvermindering**

Deelnemers worden gemotiveerd door de ontsnapping aan de stress die gepaard gaat met stedelijke omgevingen (Kingsley et al., 2019). Tuinieren wordt in verband gebracht met fysieke en psychologische gezondheidsvoordelen, waaronder stressvermindering, genezing, verbetering van welzijn, lichamelijke activiteit, mentale stimulering en zelfrealisatie. (Freeman et al., 2012; Calvet-Mir et al., 2016). Tuinieren helpt oudere mensen om fysiek actiever te zijn, activiteiten in een gemeenschappelijke tuin kunnen een manier zijn om 'gezondheid te kweken' bij oudere mensen (Calvet-Mir et al., 2016).

### **Leren, onderwijzen en kennisoverdracht**

Deelname aan een gemeenschappelijke tuin biedt deelnemers een plek om te leren of te onderwijzen, te coproduceren, kennis te delen en te experimenteren. De mogelijkheid om iets te creëren, stap voor stap te leren hoe je gewassen moet verzorgen, is voor veel tuinders een

belangrijke motivatie om deel te nemen in de gemeenschappelijke tuin (Calvet-Mir et al., 2016).

### **Identiteit en eigendom opbouwen**

Voor deelnemers gaat het gevoel van plaats, trots en verbondenheid gepaard met de deelname aan de gemeenschappelijke tuin (Kingsley et al., 2019). Deelnemers creëren hun moestuinen op een persoonlijke manier, waarbij sommigen zich richten op het kweken van specifieke planten, terwijl anderen streven naar de creatie van een natuurlijke bosomgeving of een esthetisch aantrekkelijke tuin. Dit proces van tuincreatie en identiteit is continu, waarbij alle deelnemers veranderingen aanbrengen en waar onderhoud zoals wieden, snoeien en maaien een essentieel en doorlopend onderdeel van dit proces is (Freeman et al., 2012).

### **Zorg**

Deelnemers worden gemotiveerd omdat zij de zorg voor de natuur en het milieu als verantwoordelijkheid zien. Het tuinieren is een poging om de schade die mensen aangericht hebben te herstellen en een manier om opnieuw verbinding te maken met de natuur. Sommige deelnemers beschouwden tuinieren als een plicht om de natuur te respecteren en te behouden, en als een manier om te leren zorgen voor het leven (Freeman et al., 2012).

### **2.2.3 Barrières**

Het onderzoek van Kingsley et al. toont echter ook aan dat er barrières zijn waardoor mensen gehinderd worden in hun participatie in gemeenschappelijke tuinen. De perceptie dat anderen niet aan verwachtingen voldoen, vandalisme en respectloosheid ten opzichte van de gemeenschappelijke tuin zijn belangrijke barrières (Kingsley et al., 2019).

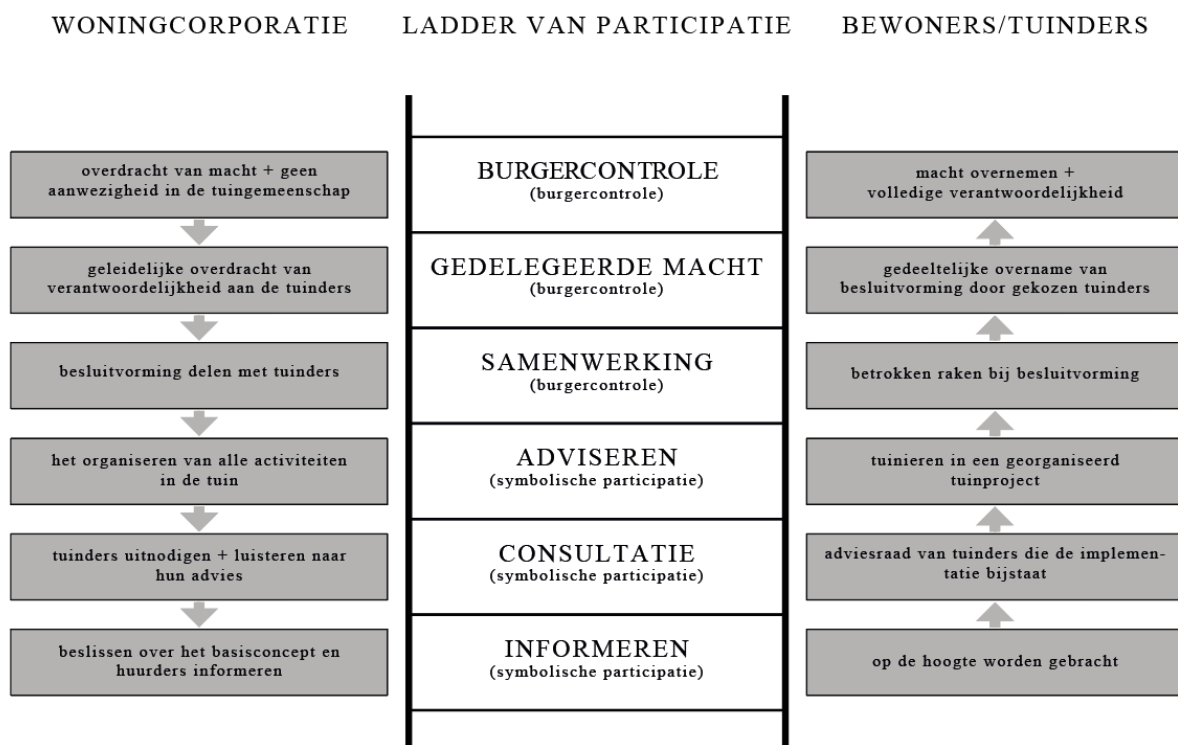
## **2.3 Bewonersparticipatie**

Tuinieren is een populaire activiteit onder mensen die hun dagelijkse leven willen verrijken. Het beheren en organiseren van een buurttuin vormt echter wel een uitdaging (Mayrhofer, 2018). Daarnaast is er in Nederland sprake van een opkomende 'participatiesamenleving'. Nationale overheden decentraliseren taken op het sociale domein naar lokale overheden, waarbij er een groter beroep wordt gedaan op de zelfredzaamheid van burgers. Deze verschuiving vindt plaats om zowel financiële als ideologische redenen; er wordt van burgers verwacht dat ze actiever worden om zowel hun eigen welzijn als dat van anderen te bevorderen (Snel et al., 2018).

Onderzoek van Tonkens en Uitermark toont aan dat burgers steeds mondiger en breidwilliger zijn om deel te nemen aan besluitvormingsprocessen. Woningcorporaties zoeken naar passende wijzen om samen te werken met bewoners. Zowel de overheid als woningcorporaties zoeken steeds meer aansluiting bij initiatieven in het publieke domein. Vaak wordt aangenomen dat bewoners spontaan initiatieven zullen ontplooiën, maar in werkelijkheid is dit niet altijd het geval. Het inspelen op lokale behoeften vereist maatwerk. Woningcorporaties spelen hierbij een belangrijke rol (Tonkens & Uitermark, 2006). Voor woningcorporaties vormt het toepassen van maatwerk tussen corporatie en buurtbewoners een nieuwe uitdaging.

### De ladder van participatie

Burgers nemen op verschillende niveaus deel aan projecten in de ruimtelijke ordening, variërend van meedenken tot meedoen, wat bekend staat als sociale- of burgerparticipatie binnen de beleidsvorming (Jager-Vreugdenhil, 2011). Onderzoek van Mayrhofer naar de facilitering en het bestuur van buurttuinen biedt een *framework* genaamd de participatieladder die de originele typologie, ontwikkeld door Sherry Arnstein (1969), combineert met burgerparticipatie en de rol van woningcorporaties. Het *framework* samengesteld door Mayrhofer is weergegeven in figuur 1.



Figuur 1: Ladder van participatie gecombineerd met de rol van woningcorporaties en bewoners.

Bron: Mayrhofer (2018)

Onderzoek van Mayrhofer toont aan dat in succesvolle participatieprojecten gebruik gemaakt wordt van een ‘empowerment benadering’, waar lokale actoren stapsgewijs de participatieladder kunnen beklimmen, van alleen geïnformeerd zijn tot volledig verantwoordelijk zijn voor het project. Om dit te bereiken, is het essentieel om opkomende problemen en institutionele obstakels gedurende het project op een productieve manier te gebruiken, binnen het toegepaste cyclische proces van plannen, handelen, reflecteren en herzien.

Onderzoek van Mayrhofer toont aan dat binnen een periode van drie jaar de beslissingsbevoegdheid en de verantwoordelijkheid voor de tuin en de gemeenschap volledig overgedragen kan worden aan tuinders (Mayrhofer, 2018).

## Hoofdstuk 3 Methode

### 3.1 Casus: de drie binnentuinen

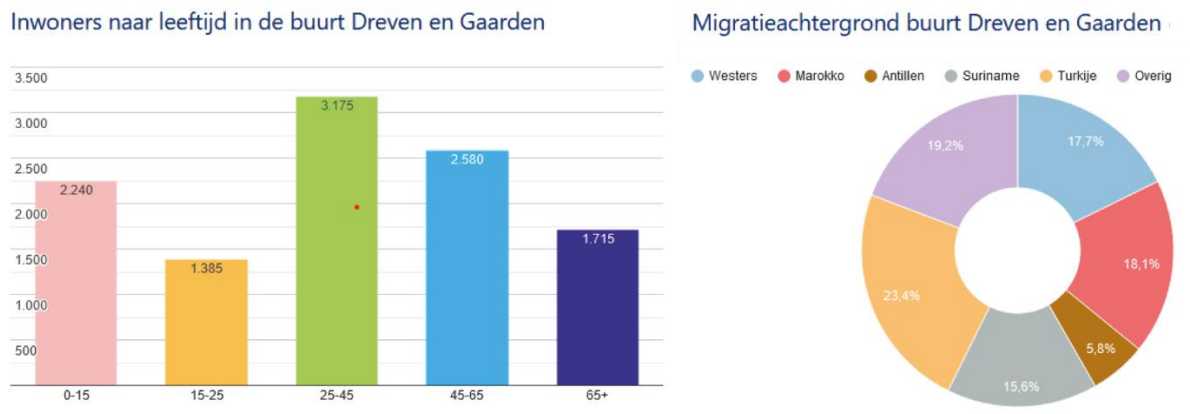


Figuur 2: Illustratie van de locatie van de casus

Bron: Bewerkt door auteur, data van Centraal Bureau voor de Statistiek (2020)

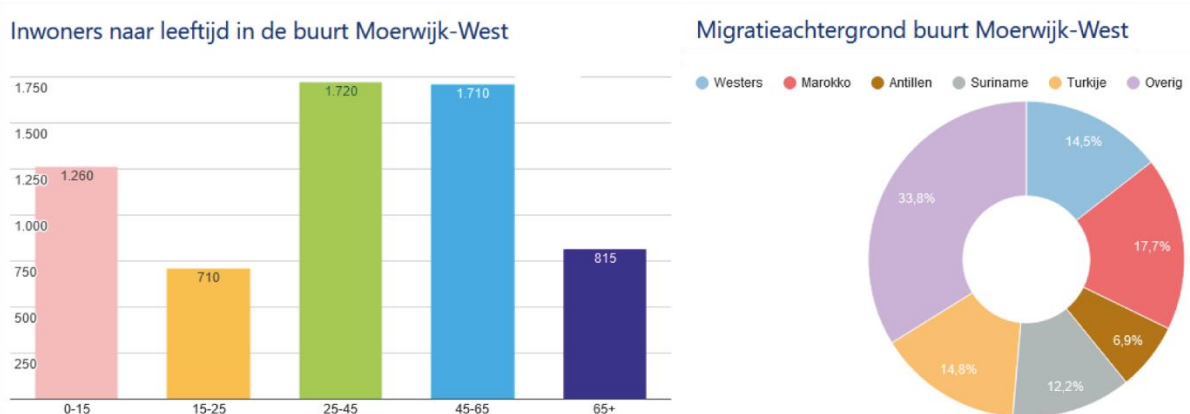


De casus in dit onderzoek omvat drie buurttuinen met moestuinen in Den Haag. Figuur 2 geeft de exacte locatie van de tuinen weer. De tuinen met de naam Allegaardje en de tuin aan de Vrederustlaan bevinden zich beide in de wijk Dreven en Gaarden, deze wijk huisveste in 2023 in totaal 11.100 inwoners, waarvan 80 procent een migratieachtergrond heeft. In de gemeente Den Haag heeft gemiddeld 60 procent een migratieachtergrond. De migratieachtergrond van de bewoners in de wijk is weergegeven in Figuur 3. In de wijk is 82 procent van alle woningen een appartement zonder eigen tuin (CBS, 2024).



Figuur 3: Bewonerskenmerken van de buurt Dreven en Gaarden  
Bron: Centraal Bureau voor de Statistiek (2024).

De tuin aan de Pieter Langendijkstraat is gevestigd in Moerwijk. Moerwijk huisde in 2023 in totaal 6.210 inwoners, waarvan 80 procent een migratieachtergrond heeft. De achtergrond van de bewoners is weergegeven in figuur 4. In de wijk is 95 procent van alle woningen een appartement zonder eigen tuin (CBS, 2024).



Figuur 4: Bewonerskenmerken van de buurt Moerwijk-West  
Bron: Centraal Bureau voor de Statistiek (2024).

Alle tuinen in dit onderzoek zijn eigendom en worden beheerd door de woningcorporatie Haag Wonen. Volgens de Woningwet is het juridisch vastgelegd dat er overleg moet

plaatsvinden tussen de corporatie, de gemeente en de bewoners/huurders. De motivatie om bewoners verder bij de tuin te betrekken komt vanuit de overtuiging die Haag Wonen heeft dat bewoners hun buurt het beste kennen en dat daarom hun mening waardevol is. De woningcorporatie geeft aan dat, wanneer het moestuininitiatief in de gemeenschappelijke tuin niet succesvol is of wanneer de moestuinen niet worden benut, de grond omgevormd wordt tot een bloemenperk. Bewoners die willen deelnemen aan de moestuin worden gevraagd om een kleine financiële bijdrage te leveren en akkoord te gaan met het tuinreglement. In het tuinreglement staan overeenkomsten over onder andere: het tuinonderhoud, de aansprakelijkheid en gedragscodes.

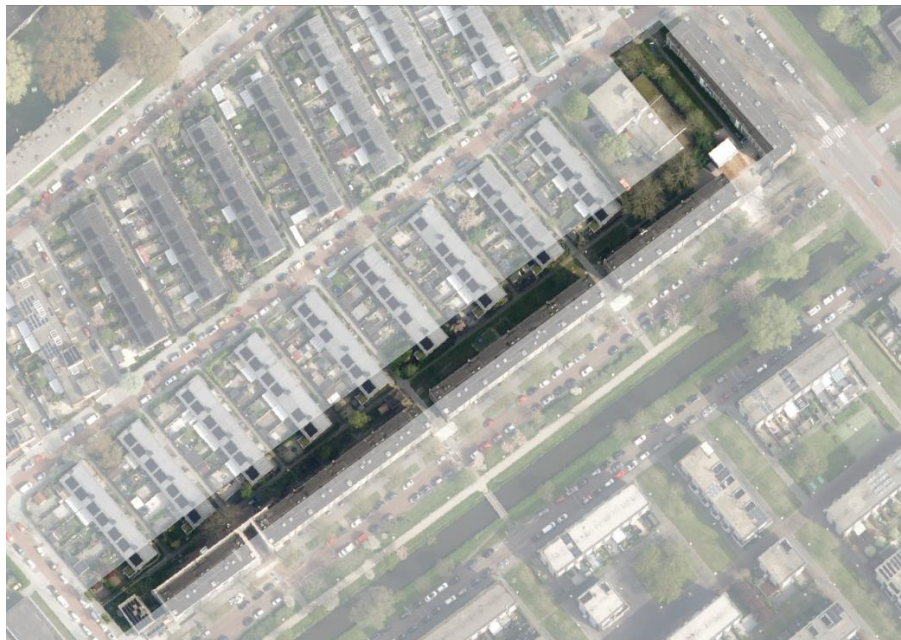
De woningcorporatie richt zich binnen de tuin op meerdere thema's: het bevorderen van ontmoetingen tussen bewoners, het optimaal benutten van de binnentuin door de bewoners, en het stimuleren van participatie. De woningcorporatie stelt dat een mooiere binnentuin in de buurt een fijnere omgeving creëert, wat een positieve invloed heeft op de gezondheid van bewoners. Door bewoners aan te moedigen buiten te zijn en elkaar te ontmoeten, kan vereenzaming worden tegengegaan.

Bij het ontwerp van de tuin worden bewoners uitgenodigd voor overleg en brainstormsessies, die door de woningcorporatie worden gefaciliteerd. De centrale vraag voor de woningcorporatie is: hoe kom je in gesprek met bewoners? Alle bewoners worden geïnformeerd over de plannen voor de tuin en krijgen de kans om actiever betrokken te raken.

Het opzetten van buurttuinen kan positief uitpakken voor de bewoners van Zuidwest. Het traject vloeit voort uit het besluit dat de gemeenteraad al in 2020 nam om de Haagse binnentuinen in te zetten voor 'meer leefbaarheid en meer sociale cohesie'. Het sluit ook aan op de Regio Deal Den Haag Zuidwest, waarin wordt onderzocht hoe binnentuinen in Zuidwest kunnen bijdragen aan een gezonde, sociale en gelukkige leefomgeving.

### 3.1.1 Allegaardje

Allegaardje is een gemeenschappelijke tuin in ontwikkeling in de wijk Vrederust, de tuin is in 2023 opgezet en wordt naar verwachting medio 2024 opgeleverd. In de tuin worden naar planning zes moestuinen aangelegd, een wandelpad, samen met speeltoestellen voor kinderen. De portiekflats aan de tuin worden door de woningcorporatie verduurzaamd en tegelijkertijd wordt de binnentuin ook opgeknapt. Bewoners van de portiekflats krijgen inspraak in de inrichting en het beheer van de tuin. De tuin is niet afgesloten door een hek, waardoor de tuin openbaar toegankelijk is. De moestuinen zijn aan de rechterkant van figuur 6 weergegeven.



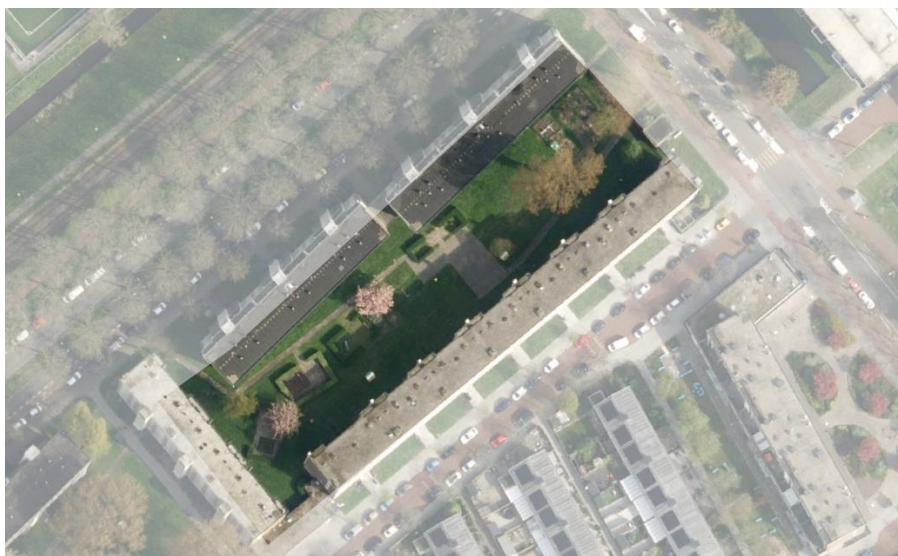
Figuur 5: Satellietbeeld van de gemeenschappelijke tuin Allegaardje  
Bron: Bewerkt door auteur, satellietbeeld van Google Earth (2023)



Figuur 6: Plattegrond van de gemeenschappelijke tuin Allegaardje  
Bron: Bewerkt door auteur, plattegrond van Urban Sink (2023)

### 3.1.2 Vrederustlaan

De gemeenschappelijke tuin aan de Vrederustlaan is gelegen in de wijk Vrederust. De tuin werd in 2021 opgezet en in totaal zijn er acht moestuintjes aanwezig. Er zijn verschillende initiatieven die de tuin aantrekkelijk moeten maken, ontmoeting bevorderen en waar bewoners gezamenlijk met de woningcorporatie ideeën voor de invulling van de tuin kunnen bedenken. De tuin wordt afgesloten door een hek, overdag staat dit hek open, 's avonds kunnen alleen bewoners met een sleutel de tuin betreden. Door de tuin is een wandelpad aangelegd dat langs verschillende speeltoestellen leidt. De moestuinen zijn in figuur 7 in de rechterbovenhoek weergegeven.



Figuur 7: Satellietbeeld van de gemeenschappelijke tuin Vrederustlaan

Bron: Bewerkt door auteur, satellietbeeld van Google Earth (2023)



Figuur 8: Foto van een moestuin aan de Vrederustlaan

Bron: Foto door auteur

### 3.1.3 Pieter Langendijkstraat

De gemeenschappelijke tuin aan de Pieter Langendijkstraat is gelegen in de wijk Vrederust. De tuin werd in 2021 opgezet en in totaal zijn er 24 moestuintjes aanwezig. In de tuin ligt een wadi die als een rivier door de tuin slingert. In de tuin zijn picknickbankjes, een groot speeltoestel en een pergola geplaatst. De tuin wordt afgesloten met een hek, alleen bewoners die een sleutel hebben kunnen gebruik maken van de tuin. Bewoners kunnen meedenken over de inrichting van de tuin. De moestuintjes zijn in figuur 9 aan de bovenkant van de tuin weergegeven.



Figuur 9: Satellietbeeld van de gemeenschappelijke tuin Pieter Langendijkstraat

Bron: Bewerkt door auteur, Google Earth (2023)



Figuur 10: Foto van de moestuin aan de Pieter Langendijkstraat

Bron: Foto door auteur

## 3.2 Onderzoeksmethode

Dit onderzoek presenteert bevindingen uit zes observatiemomenten en zestien semigestructureerde interviews met elf bewoners en vijf beleidsmedewerkers, in drie gemeenschappelijke tuinen in Den Haag Zuidwest. Dit onderzoek maakt hoofdzakelijk gebruik van een kwalitatieve benadering. Deze benadering biedt een diepgaande verklaring over hoe bewoners de gemeenschappelijke (moes)tuin ervaren. Door de thematische analyse van de gegevens, biedt deze studie een exploratief inzicht in de drijfveren voor deelname aan de gemeenschappelijke tuinen en moestuinen en wordt volgende hoofdvraag beantwoord: *“Wat zijn de motivaties van bewoners om wel of niet te participeren in de buurttuinen van Den Haag Zuidwest?”*

### Methoden: interviews en observaties

De methode van dit onderzoek is gebaseerd op de studie *“You feel like you’re part of something bigger: exploring motivations for community garden participation in Melbourne, Australia”* gepubliceerd door Kingsley et al. in 2019. Dit onderzoek richt zich op de verkenning van de motieven voor deelname aan gemeenschappelijke tuinen in de context van Melbourne, Australië. In dit onderzoek worden dezelfde concepten onderzocht, maar dan in Den Haag Zuidwest.

Dit onderzoek maakt gebruik van semigestructureerde kwalitatieve interviews. Een interviewgids met 22 vragen, bijgevoegd in de appendix, is ontwikkeld waarin de motivaties, beperkingen, voordelen en uitkomsten van de activiteiten van de bewoners wordt behandeld. De werving van respondenten begon tijdens activiteiten in en rondom de gemeenschappelijke tuinen, georganiseerd door de woningcorporatie. Werving van respondenten heeft ook plaatsgevonden via appgroepen met deelnemers van de tuinen en er zijn ook ter plekke respondenten geworven die aan het tuinieren waren. Om ook bewoners te werven die niet actief zijn in de tuin is er bij bewoners aan de deur gevraagd om deel te nemen aan het onderzoek. Het veldwerk is uitgevoerd in de periode maart-mei 2024. Met toestemming van de respondenten werden de interviews afgenomen, waar de interviewgids leidend was. De geworven bewoners zijn als respondenten weergegeven in tabel 1.

<b>Respondent nummer</b>	<b>Categorie</b>	<b>Geslacht</b>	<b>Status participatie</b>	<b>Tuin</b>	<b>Datum</b>
Respondent 1	Bewoner	M	Niet	Vrederustlaan	Maart '24

Respondent 2	Bewoner	M	Niet	Vrederustlaan	April '24
Respondent 3	Bewoner	V	Wel	Allegardje	April '24
Respondent 4	Bewoner	M	Wel	Vrederustlaan	April '24
Respondent 5	Bewoner	V	Wel	Allegardje	Mei '24
Respondent 6	Bewoner	V	Wel	Allegardje	Mei '24
Respondent 7	Bewoner	V	Wel	Pieter Langendijkstraat	Mei '24
Respondent 8	Bewoner	M	Wel	Allegardje	Mei '24
Respondent 9	Bewoner	V	Wel	Allegardje	Mei '24
Respondent 10	Bewoner	M	Wel	Vrederustlaan	Mei '24
Respondent 11	Bewoner	V	Niet	Allegardje	Mei '24

Tabel 1: Respondenten, bewoners

In dit onderzoek zijn ook medewerkers van de woningcorporatie geïnterviewd die betrokken zijn bij de gemeenschappelijke (moes)tuinen. Deze beleidsmedewerkers zijn vanaf de start van de initiatieven betrokken en hebben daardoor inzicht en expertise in de context van de casus. Onderzoek van Veen et al. (2016a) benadrukt dat er drie groepen tuinders bestaan, waarvan de derde groep mensen zijn die 'voornamelijk geïnteresseerd zijn in het ondersteunen van de tuin', dit onderzoek definieert deze groep als de beleidsmedewerkers betrokken zijn bij de tuinen. Beleidsmedewerkers die actief in het veld betrokken zijn, hebben data geleverd over de motivaties van de bewoners. Vijf beleidsmedewerkers zijn geïnterviewd doormiddel van een semigestructureerd interview, de gids is toegevoegd in de appendix.

<b>Respondent nummer</b>	<b>Categorie</b>	<b>Geslacht</b>	<b>Status participatie</b>	<b>Tuin</b>	<b>Datum</b>
Respondent 12	Beleidsmedewerker	M	N.v.t.	Vrederustlaan Allegardje	April '24
Respondent 13	Beleidsmedewerker	M	N.v.t.	Algemeen beleid	Mei '24
Respondent 14	Beleidsmedewerker	V	N.v.t.	Algemeen beleid	Mei '24
Respondent 15	Beleidsmedewerker	V	N.v.t.	Pieter Langendijkstraat	Mei '24

Respondent 16	Beleidsmedewerker	V	Wel	Pieter Langendijkstraat	Mei '24
---------------	-------------------	---	-----	----------------------------	---------

Tabel 2: Respondenten, beleidsmedewerker

Gedurende de activiteiten in de gemeenschappelijke tuin, waar respondenten geworven zijn voor het onderzoek, zijn ook observaties gedaan. Tijdens deze momenten ondersteund de onderzoeker de activiteiten in de tuin en observaties kunnen daarom participatieve observaties genoemd worden. Tijdens een participatieve observatie is de onderzoeker aanwezig in het 'veld' en neemt deel aan activiteiten in de buurttuin. De onderzoeker verzamelt informatie door te observeren, interviews af te nemen en documenten te verzamelen. Het gedetailleerd en levendig beschrijven van de situaties en gebeurtenissen in het veld is een belangrijke onderzoekstaak bij participatieve observatie (Baarda et al., 2001). In tabel 3 zijn alle observatiemomenten genoteerd.

Observatiemoment	Tuin	Datum
Observatiemoment 1	Vrederustlaan	6 maart '24
Observatiemoment 2	Vrederustlaan	10 april '24
Observatiemoment 3	Vrederustlaan	13 april '24
Observatiemoment 4	Allegardje	6 mei '24
Observatiemoment 5	Pieter Langendijkstraat	24 mei '24
Observatiemoment 6	Allegardje	28 mei '24

Tabel 3: Observatiemomenten

## Analyse

De interviews met bewoners vinden plaats in het veld en evenals de gesprekken met medewerkers van de woningcorporatie. Tijdens het gesprek worden aantekeningen gemaakt, alle relevante passages uit de interviews zijn na afloop zo volledig mogelijk getranscribeerd en gecodeerd op basis van concepten uit de literatuur en thema's die in het onderzoek zelf opdoken. In totaal zijn er zeven motivaties geformuleerd en vijf barrières. De resultaten zijn uiteindelijk gepresenteerd in een typologie.

## Ethische aspecten

In dit onderzoek wordt rekening gehouden met de ethische aspecten van het onderzoek. De deelnemende bewoners worden geïnformeerd over de aard en het doel van het onderzoek, en zij krijgen de mogelijkheid om niet deel te nemen en op elk moment hun deelname al dan niet definitief af te breken. Als het verkrijgen van toestemming van een bewoner tijdens een



evenement niet mogelijk blijkt te zijn, zal de verzamelde data niet worden gebruikt. Bovendien zullen bewoners en andere betrokkenen die deelnemen aan diepte-interviews ook schriftelijk toestemming geven voor de opname van audio. Vanwege de gevoeligheid van de data zullen namen en andere persoonlijke informatie niet worden opgenomen in de resultaten. Verder is het essentieel om duidelijk te communiceren met de bewoners over het doel van het onderzoek, om onterechte en onbedoelde verwachtingen te voorkomen.

In oktober 2023 publiceerde de Volkskrant het artikel “In deze Rotterdamse wijk zijn bewoners nu wel genoeg onderzocht: ‘Ze denken dat ze hier even data kunnen komen halen’ (Oostveen, 2023)”, waarin bewoners van de Rotterdamse Afrikaanderwijk aangaven niet langer deel te willen nemen aan wetenschappelijk onderzoek. Om onderzoekvermoeidheid in Den Haag Zuidwest te voorkomen, zal bewoners gerichtere vragen gesteld worden om niet oppervlakkig te blijven. Daarnaast zal het eindresultaat van het onderzoek worden gedeeld met de bewoners.

# Hoofdstuk 4 Resultaten

Dit onderzoek identificeert thema's onder de motivaties waarom bewoners participeren of betrokken zijn in de buurttuinen en moestuinen van Den Haag Zuidwest. Tevens verkent dit onderzoek redenen voor non-participatie.

De in dit onderzoek geïdentificeerde motieven zijn gebaseerd op observaties in de buurttuinen en interviews met bewoners. Daarnaast zijn er beleidsmedewerkers geïnterviewd die betrokken zijn bij het beleid rondom buurttuinen of de begeleiding van bewoners hierin. Uit de interviews met deze beleidsmedewerkers blijkt dat zij bij de inrichting van de tuinen uitgaan van twee hoofdmotivaties van bewoners: sociale en fysieke motivaties. In dit onderzoek zijn er nog overige bewonersmotivaties en barrières voor participatie geïdentificeerd. De motivaties verkregen uit onderzoek van Kingsley et al. (2019), Freeman et al. (2012) en Calvet-Mir et al. (2016) worden in dit onderzoek gebruikt en uitgebreid met motivaties en barrières gevonden in de context van Den Haag Zuidwest.

## 4.1 Sociale motivaties

Onder sociale motivaties vallen de drijfveren om te participeren, waarbij de hoofdmotivatie het in contact komen met andere mensen is. Beleidsmedewerkers beschouwen dit als één van de twee belangrijkste motivaties voor bewoners om deel te nemen, en deze sociale motivatie vormt een pijler onder het beleid rondom de gemeenschappelijke (moes)tuinen en hun inrichting. Deze door beleidsmedewerkers genoemde sociale motivatie komt overeen met de categorie 'sociale en gemeenschapsverbinding opbouwen'-motivaties uit het onderzoek van Kingsley et al. (2019).

### Het opbouwen van sociale- en gemeenschapsverbinding (1)

Sociale motivaties voor bewoners zijn onder andere het ontmoeten van en in contact komen met hun burens. Vaak kennen mensen in de wijk elkaar niet, maar hebben zij wel de wens dit te veranderen. Zo geeft respondent 5 aan dat zij en andere bewoners een plek missen om elkaar te leren kennen: *“Wij hebben niet een plek om elkaar te leren kennen”*. De gemeenschappelijke tuin biedt een toegankelijke plek om elkaar te ontmoeten, mits bewoners ervan gebruik maken. Respondent 5 put ook inspiratie uit een wijk die zij bezocht heeft: *“Er werd een dag georganiseerd waar burens samen de wijk schoon maakten [...] en in de avond was er een groot buurtfeest”*. Het ontmoeten van burens, het samen ondernemen van activiteiten in de buurt en gezamenlijk zorgen voor een fijne en schone leefomgeving vormen voor bewoners een belangrijke motivatie om in de buurttuin te participeren.

Bewoners geven ook aan dat zij via de tuin en moestuintjes makkelijk in contact komen met hun burens. Respondent 6 omschrijft haar ervaring: *“Die vrouw uit de buurt komt mij altijd complimentjes geven over de mooie bloemen in mijn tuintje”*. De respondent geeft aan dat ze hierna makkelijk een gesprekje voeren met elkaar. Aldus kunnen de gemeenschappelijke tuin en moestuinen als het startpunt van een gesprek dienen. Volgens respondent 6 worden andere bewoners ook blij van een mooie tuin, waardoor er een fijne sfeer heerst.

Respondent 8 geeft ook aan dat hij momenteel nog niet samen met zijn burens gebruik maakt van de tuin, maar dat hij dit wel ziet zitten. Respondent 7 zag vanaf haar balkon dat er een leuke groep andere bewoners in de tuin aan het werk was, een groepje waar zij ook deel van uit wilde maken. Tot slot merkt respondent 10 het volgende op over burenscontact: *“In de buurt zijn veel verhuizingen, hierdoor is het soms lastig om elkaar te leren kennen. In de tuin kunnen snel mensen betrokken worden”*.

Sociale motivaties vloeien voort uit de behoefte van bewoners om met elkaar in contact te komen, voor sommigen is dit een reden waarom zij gebruik maken van de buurttuin. Echter, kan de buurttuin dit contact ook stimuleren.

### **Familie, kindertijd en geschiedenis (2)**

Tijdens observatiemomenten namen enkele bewoners hun familie mee naar de moestuin. De moestuin is een gelegenheid om samen met hun familie buiten te zijn en een gezamenlijke activiteit, tuinieren, te ondernemen. Door deel te nemen aan de moestuin kunnen bewoners kennis over tuinieren overdragen aan leden van hun familie.

### **Gemeenschaps- en burgeractie (3)**

Een deel van de bewoners is gemotiveerd om als burger actie te ondernemen om een fijnere leefomgeving te creëren op het niveau van gemeenschaps- en burgeractie. Onder de respondenten worden er twee motivaties genoemd: het tegengaan van anonimiteit en de creatie van sociale controle.

Bewoners vertellen dat veel mensen in de wijk geen contact met anderen hebben en dat zij ook geen moeite doen om in contact te komen. Veel bewoners leven anoniem in de wijk, en andere bewoners merken op dat deze mensen ook niet deelnemen aan activiteiten in de buurttuin. Respondent 5 hoopt dat een actieve buurttuin nieuwe bewoners kan betrekken en zo de anonimiteit kan tegengaan: *“Sommige mensen willen misschien geen contact, maar ik blijf altijd gedag zeggen. Misschien komen ze dan ooit ook een keer helpen in de tuin”*.

Daarnaast geven respondenten aan dat zij hopen dat andere burens zich ook verantwoordelijk gaan voelen voor de gemeenschappelijke (moes)tuin en dat bewoners of

gasten aangesproken worden op ongewenst gedrag in de tuin. Respondent 5 merkt hierover op: *“Wij moeten samen de tuin schoonhouden, bewoners moeten elkaar aanspreken op ongewenst gedrag”*. Bewoners participeren in de hoop sociale controle in de tuin en de leefomgeving te creëren.

## **4.2 Fysieke motivaties**

Onder fysieke motivaties vallen de drijfveren waarbij de hoofdmotivatie van bewoners om te participeren direct gericht is op het verbeteren van hun leefomgeving door deel te nemen aan de tuin. Beleidsmedewerkers beschouwen dit, naast sociale motivaties, als een van de belangrijkste redenen voor bewoners om te participeren. Deze motivatie vormt een pijler voor de inrichting van de gemeenschappelijke (moes)tuin en het bijbehorende beleid.

### **Wonen in een nette omgeving (4)**

De tuinen worden allemaal omringd door flats, waar bewoners van alle verdiepingen zicht hebben op de tuin. Respondenten geven aan dat zij als bewoners waarde hechten om in een mooie omgeving te wonen, waar het groen goed verzorgd is en de tuin opgeruimd blijft.

Respondent 6, die zelf op een hogere verdieping woont, merkt hierover op: *“We wonen op een mooie plek en hebben mooi uitzicht. We kijken uit op de tuin en willen dat het netjes is [...] Ik zorg altijd dat er een plastic zak is om afval in te doen”*. De motivatie om in de buurttuin deel te nemen is dus mede ingegeven door de wens bij te dragen aan het onderhouden van een fijne leefomgeving.

### **Verbinden met de natuur en ontspanning (5)**

Veel bewoners geven aan dat zij het tuinieren als voornaamste reden zien om deel te nemen aan de gemeenschappelijke (moes)tuin. Zo zegt respondent 6: *“Ik vind het heerlijk om even buiten in de tuin bezig te zijn, even in de frisse lucht”*. Respondenten geven aan dat tuinieren hun hobby is en dat zij het fijn en leuk vinden om te doen. Bewoners uit de casus participeren in de moestuinen, omdat deze de mogelijkheid bieden om dichtbij huis verbinding met de natuur te vinden en je te ontspannen.

### **Gebrek aan eigen tuin (6)**

De bewoners die gebruik maken van de buurttuin en moestuintjes hebben geen eigen tuin, enkel een balkon. Respondent 5 beaamt: *“Wij hebben allemaal geen tuin, iets dat ik wel mis”*. De moestuinen en de buurttuin bieden de bewoners een alternatief om zich in een tuin te begeven en de mogelijkheid te tuinieren zonder zelf een tuin te bezitten. Respondent 6 vertelt hier het volgende over: *“Vroeger had ik wel plantjes op mijn balkon, maar dat lukte niet echt.*

*Tuinieren in de tuin is veel beter*”. Respondent 8 vult aan dat hij het hebben van een tuin erg miste en dat hij de buurttuin in deze situatie een ‘perfecte’ vervanging van een eigen tuin vindt.

De moestuinen in de buurttuin trekken ook bewoners aan die niet direct aan de tuin wonen. Respondent 3 is hier een voorbeeld van. Er zijn geen moestuinen aangelegd in de buurttuin dicht bij haar woning, daarom komt ze nu tuinieren in een moestuin verder van haar huis.

### **Toevoeging van meer groen in de omgeving (7)**

Zoals eerder vermeld is, hebben de bewoners geen eigen tuin. Door deel te nemen aan de buurttuin en de moestuin kunnen bewoners toch groene elementen toevoegen aan hun eigen leefomgeving. Respondent 8 geeft aan dat hij graag wat meer groen rondom zijn woning zou willen, zowel aan de voorkant als de achterkant. Door deel te nemen aan de buurttuin kan hij zorgen voor meer groen in zijn leefomgeving.

### **Zeggenschap over eigen leefomgeving (8)**

Aan de activiteiten in de gemeenschappelijke (moes)tuin, waarbij bewoners input kunnen geven over het ontwerp en de inrichting van de tuin, neemt een groep bewoners, waaronder respondent 3 en 4, actief deel. Gedurende de activiteiten wordt ook duidelijk dat er soms elementen ontbreken in de tuin en moestuin, waardoor de bewoners niet goed gebruik kunnen maken van de buitenruimte of de buitenruimte niet goed aansluit bij hun wensen voor een fijne en veilige leefomgeving. De motivatie van bewoners om deel te nemen aan deze activiteiten is om via de woningcorporatie zeggenschap te hebben over hun eigen woonomgeving.

## **4.3 Overige motivaties**

In dit onderzoek worden ook motivaties geïdentificeerd die niet onder de door het beleid erkende categorieën vallen, maar die door respondenten wel worden genoemd als redenen waarom zij deelnemen aan de gemeenschappelijke (moes)tuin.

### **Productief tuinieren (9)**

Respondent 16, een beleidsmedewerker, benoemt dat bewoners die een moestuin hebben de oogst uit de tuinen zelf mogen gebruiken. Zij geeft aan dat bewoners, door goed gebruik te maken van hun moestuin, geld kunnen besparen op hun boodschappen. Verder bieden de moestuinen in de buurttuin een lage drempel voor bewoners om in contact te komen met

tuinieren, aangezien de woningcorporatie een moestuin aanbiedt voor een lage borg en een lager lidmaatschap dan een commerciële volkstuin.

### **Gezondheid en stressvermindering (10)**

Respondent 10 deelt mee dat hij begon met tuinieren om ontspanning te vinden en zijn hoge bloeddruk te verlagen. Hij legt uit wat de moestuin voor zijn gezondheid heeft betekend: *“Toen gingen wij af en toe daar tuinieren, en je weet het, binnen enkele maanden was die bloeddruk weer verlaagd”*. Ook respondent 8 geeft aan dat hij is gaan tuinieren om rust te vinden en even bezig te zijn.

### **Leren, onderwijzen en kennisoverdracht (11)**

Respondent 7 meldt dat zij door gebruik te maken van de moestuin van andere bewoners nieuwe dingen leert over het verbouwen van gewassen. De tuinen zijn dus ook voor bewoners enerzijds een manier om nieuwe kennis op te doen, wat wellicht buiten hun normale interesses ligt en anderzijds een manier om anderen te kunnen onderwijzen wat bijdraagt aan een gevoel van zingeving. Respondent 10 geeft aan dat bewoners in de moestuin veel kennis met elkaar delen.

### **Zingeving (12)**

De motivatie van respondent 8 om in de gemeenschappelijke tuin te tuinieren is, het even bezig zijn. Andere bewoners geven aan dat wanneer zij aan het tuinieren zijn ze het gevoel krijgen dat ze iets nuttigs aan het doen zijn. Bewoners ervaren ook dat zij een bijdrage leveren aan de buurt, hoewel er soms sociale turbulentie ontstaat tussen andere bewoners. Respondent 7 merkt op dat bemiddelen tussen burens haar een gevoel van voldoening geeft. Sommige bewoners, die overdag geen vaste baan hebben, vinden in de tuin een vorm van zingeving.

## **4.4 Barrières**

In dit onderzoek zijn meerdere barrières geïdentificeerd die bewoners ervan weerhouden om deel te nemen aan de gemeenschappelijke (moes)tuin.

### **Tijd (A)**

Een veelgenoemde belemmering door respondenten is tijdgebrek. Zij zijn dagelijks te druk bezig om in de tuin te participeren. Respondent 1 benadrukt: *“Ik heb geen tijd om hier aan deel te nemen”* en geeft aan dat hij zijn tijd liever op een andere manier besteedt dan in de tuin. Een belangrijke reden voor bewoners om niet te participeren in de tuin is dus het onvermogen om tijd vrij te maken in hun dagelijks leven.

### **Fysieke staat (B)**

Een andere reden die bewoners, zoals respondenten 9 en 10, geven voor het niet deelnemen aan de tuin is dat zij fysiek niet in staat zijn om te tuinieren. Beide respondenten geven aan dat hun leeftijd hen belemmert om te tuinieren. Zo zegt respondent 10: *“Wij kunnen niet meer goed bukken en zijn niet meer goed te voet, in de moestuin tuinieren lukt ons niet meer”*. Beide respondenten geven echter wel aan dat zij het leuk vinden om vanaf hun balkon naar de tuin te kijken en dat zij waarde hechten aan een mooie, schone tuin. Voor oudere bewoners vormt het fysiek niet meer in staat zijn om te tuinieren een barrière om aan de tuin deel te nemen.

### **Diefstal en vandalisme (C)**

Diefstal en vandalisme worden door bewoners ook genoemd als redenen om niet deel te nemen aan de tuin. In niet alle tuinen kan gegarandeerd worden dat alleen bewoners toegang hebben; niet-bewoners kunnen de tuin ook betreden. Wanneer er bijvoorbeeld 's avonds geen toezicht gehouden kan worden, vertrouwen sommige bewoners er niet op dat er voldoende sociale controle is om diefstal en vandalisme tegen te gaan. Respondent 2 laat weten dat een eerdere teleurstelling in een andere moestuin hem ervan weerhoudt in de buurttuin te participeren: *“Je werkt dan overdag hard aan je groenten, dan komen er 's avonds kinderen en die nemen het dan mee”*. Bewoners geven aan dat zij niet in de tuin willen helpen wanneer er vernielingen plaats kunnen vinden. Respondent 16, een beleidsmedewerker, erkent dat het moeilijk is om diefstal en vandalisme in de tuinen te voorkomen.

### **Rol woningcorporatie (D)**

Enkele bewoners, zoals respondent 1, geven aan dat de rol van de woningcorporatie in de buurttuin hen ervan weerhoudt om te participeren. De buurttuin wordt door bewoners in verband gebracht met de woningcorporatie. Sommige tuinen zijn momenteel opgezet als top-down initiatieven vanuit de woningcorporatie, waarbij deze sterk betrokken is en de manier waarop bewoners kunnen participeren vormgeeft. Respondent 1 vertelt dat hij in het verleden negatieve ervaringen gehad heeft met de woningcorporatie en hij daarom niet wil participeren in een initiatief waarbij hij in contact kan komen met werknemers van de woningcorporatie.

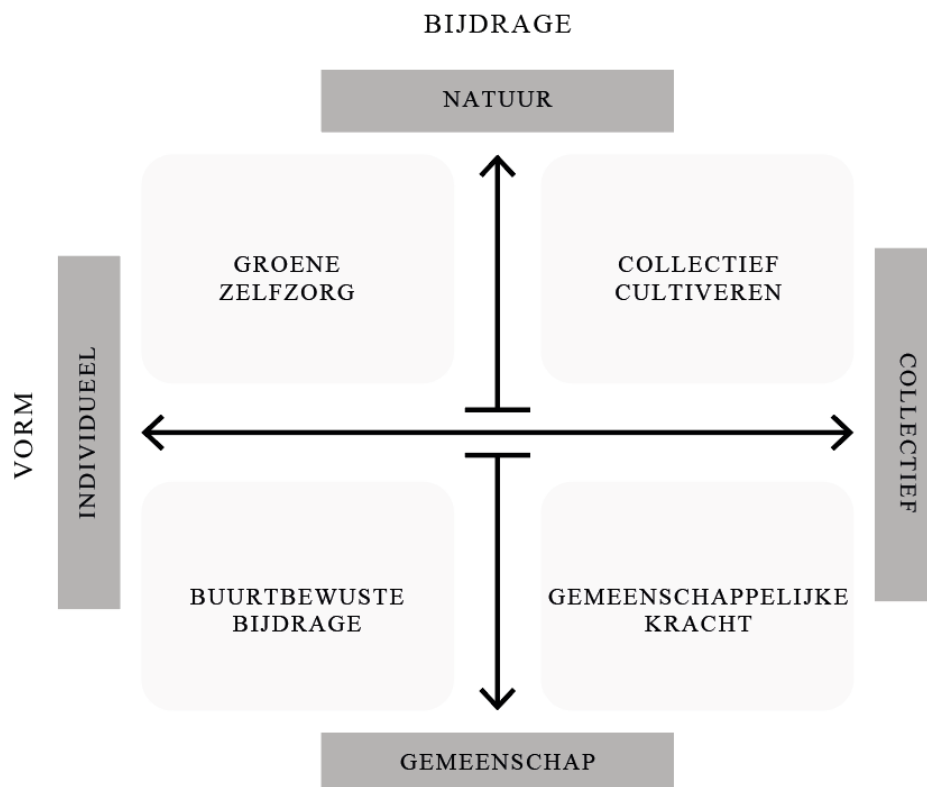
### **Taalbarrières (E)**

Taalbarrières kunnen de bewonersparticipatie ook bemoeilijken. Respondent 11 gaf bijvoorbeeld aan de Nederlandse taal niet goed te beheersen, waardoor zij minder goed kon meekomen met andere bewoners die wel vloeiend Nederlands spreken.

## 4.5 Typologie van motivaties

De in dit onderzoek gevonden motivaties kunnen worden geordend volgens een typologie. Het diagram ‘*Typologies of Deviance*’, ontwikkeld door Merton (1938), dient als framework. Dit type diagram bevat twee assen die loodrecht op elkaar staan, waardoor vier categorieën ontstaan. In dit onderzoek kunnen de motivaties als volgt worden getypeerd: Horizontaal kunnen ze worden gecategoriseerd naar de vorm, individueel of collectief, waarop bewoners aangeven hun motivatie uit te voeren. Individueel houdt in dat bewoners zelf activiteiten willen ondernemen in de tuin, terwijl collectief betekent dat zij activiteiten willen ondernemen in groepsverband. Verticaal kunnen motivaties worden gecategoriseerd op de manier waarop ze uiteindelijk bijdragen aan de buurttuin. Natuur betreft motivaties gericht op het leveren van een bijdrage aan de natuur, terwijl gemeenschap verwijst naar motivaties gericht op het leveren van een bijdrage aan de mensen in en rondom de tuin.

Hierdoor ontstaan er de volgende categorieën: Groene Zelfzorg, Collectief Cultiveren, Buurtbewuste Bijdrage en Gemeenschappelijke Kracht. De geïdentificeerde barrières staan los van de typologie.



Figuur 11: Typologie van motivaties

Bron: Typologie door auteur, gebaseerd op Merton (1938)



## Hoofdstuk 5 Conclusie

Onderzoek toont aan dat in stedelijke gebieden negatieve gezondheidseffecten ervaren worden door het verlies van contact met de natuurlijke omgeving van de mens. Wanneer mensen weer in contact met de natuur worden gebracht, kunnen deze problemen opgelost worden. Een manier waarop dit kan gebeuren is door binnentuinen beter te benutten. In Den Haag Zuidwest worden er door verschillende partijen plannen gemaakt om de binnentuinen te transformeren, zodat zij uiteindelijk een grotere rol kunnen spelen in het welzijn van hun bewoners. De binnentuinen worden omgezet in gemeenschappelijke tuinen waar plek is voor moestuinen. Deze gemeenschappelijke tuinen houden geen stand, wanneer bewoners niet bereid zijn om te participeren. Hierbij is het van groot belang om motivaties voor participatie in buurttuinen te begrijpen, omdat deze motivaties een belangrijk component zijn in het uiteindelijke verbeteren van het welzijn van de bewoners. Om beleidsmakers dit serieuzer te laten overwegen, moeten deze motivaties duidelijk uiteengezet worden. Dit onderzoek heeft daarom de motivaties, voor bewoners om te participeren in de buurttuin en moestuin, uiteengezet in de context van de binnentuinen van Den Haag Zuidwest en beantwoordt de hoofdvraag:

*‘Wat zijn de motivaties van bewoners om wel of niet te participeren in de buurttuinen van Den Haag Zuidwest?’*

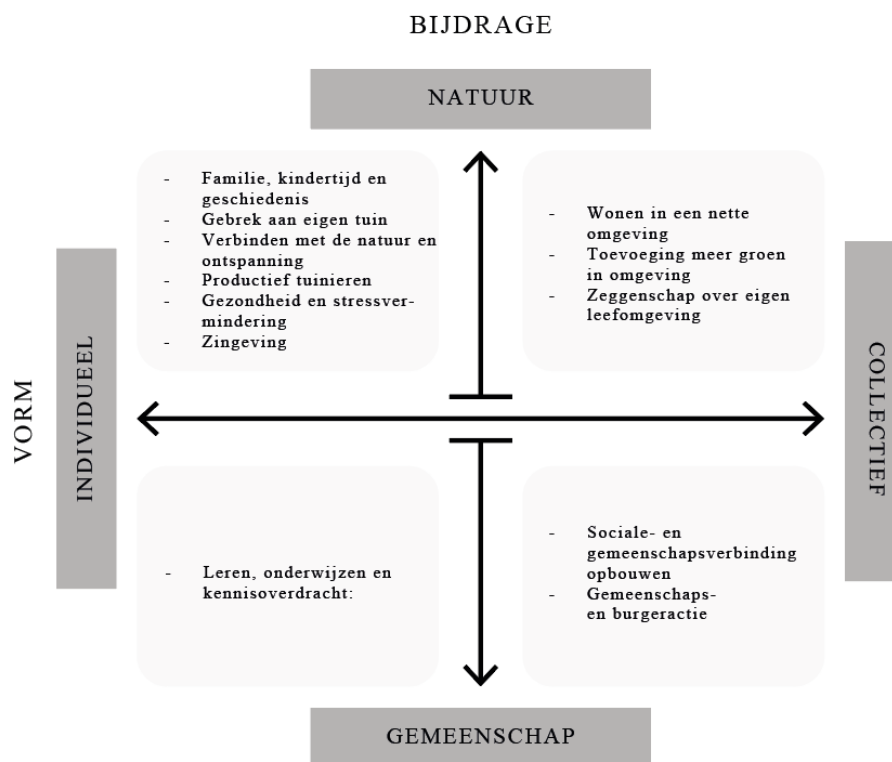
In dit onderzoek kunnen de motivaties over de volgende assen getypeerd worden. Horizontaal volgens de manier waarop ze vormgegeven worden en verticaal volgens de bijdrage aan de omgeving.

Dit onderzoek concludeert dat de meeste motivaties van bewoners binnen de categorie ‘**Groene Zelfzorg**’ vallen. Deze motivaties omvatten ‘**familie, kindertijd en geschiedenis**’, waarbij tuinieren een activiteit biedt waar de hele familie betrokken in kan worden. ‘**Gebrek aan eigen tuin**’ is ook een factor, aangezien de gemeenschappelijke tuin voor bewoners zonder eigen tuin als een belangrijke vervanging fungeert, waardoor ze toch kunnen tuinieren. Daarnaast speelt ‘**verbinding met de natuur en ontspanning**’ een grote rol; bewoners vinden het fijn om de mogelijkheid om in de natuur te zijn, wat bijdraagt aan hun ontspanning en welzijn. ‘**Productief tuinieren is een andere motivatie**’, waarbij de oogst van eetbare gewassen uit de moestuin bewoners helpt om hun uitgaven aan boodschappen te verminderen. Wat betreft gezondheid en stressvermindering, fungeert tuinieren als een effectieve manier voor bewoners om te ontspannen en hun gezondheid te bevorderen. Ten slotte draagt

‘zingeving’ door actief bezig te zijn met tuinieren en sociale interactie bij aan een gevoel van voldoening en doelgerichtheid.

De volgende categorie is ‘**Collectief Cultiveren**’ omvat de volgende motivaties.

‘**Wonen in een nette omgeving**’ is een belangrijke drijfveer, bewoners geven aan graag op een plek te wonen die goed verzorgd en opgeruimd is. Door deel te nemen aan het tuinieren, kunnen bewoners bijdragen aan de ‘**toevoeging van meer groen in hun omgeving**’, wat de esthetiek en de kwaliteit van hun woongebied verbetert. Daarnaast beiden de gemeenschappelijke tuinen bewoners de mogelijkheid tot ‘**zeggenschap over hun eigen leefomgeving**’, waardoor ze actief input kunnen geven en invloed kunnen uitoefenen op de inrichting en het onderhoud van hun directe leefomgeving.



Figuur 12: Typologie van motivaties

Bron: Typologie door auteur

De categorie ‘**Buurtbewuste Bijdrage**’ vormt ‘**leren, onderwijzen en kennisoverdracht**’ een belangrijke motivatie, waarbij de gemeenschappelijke tuin fungeert als een platform voor bewoners om nieuwe dingen te leren over tuinieren.

Tot slot de categorie ‘**Gemeenschappelijke Kracht**’. Bewoners ervaren ‘**sociale en gemeenschapsverbinding opbouwen**’ door hun deelname aan gemeenschappelijke activiteiten, waaronder tuinieren, wat hen in contact brengt met hun buren. Daarnaast speelt

**'gemeenschaps- en burgeractie'** een belangrijke rol door het tegengaan van anonimiteit in de wijk en het creëren van sociale controle.

Dit onderzoek wijst ook uit dat verschillende barrières bewoners ervan weerhouden om deel te nemen aan de gemeenschappelijke tuinen en moestuinen. **'Tijd'** is een significante hindernis, aangezien bewoners aangeven dat ze niet genoeg tijd hebben om actief deel te nemen aan buurttuinactiviteiten. Daarnaast vormt de **'fysieke staat'** van bewoners een belemmering; sommigen zijn lichamelijk niet in staat te tuinieren. Verder speelt de zorg omtrent **'diefstal en vandalisme'** een belangrijke rol. Bewoners hebben vaak weinig vertrouwen in de sociale controle in de buurttuin, waardoor ze terughoudend zijn om deel te nemen uit angst voor verlies of beschadiging van hun eigendommen. Ook de **'rol van de woningcorporatie'** blijkt een barrière te vormen; slechte ervaringen met de woningcorporatie hebben bewoners ontmoedigd om deel te nemen aan hun trajecten en initiatieven. Ten slotte worden **taalbarrières** genoemd als een obstakel voor bewoners die geen Nederlands spreken, waardoor hun participatie bemoeilijkt wordt.

# Hoofdstuk 6 Discussie

## Reflecties

Dit onderzoek presenteert nieuwe inzichten over de motivaties voor deelname aan de gemeenschappelijke (moes)tuinen binnen de context van Den Haag Zuidwest. Dit onderzoek doet dat doormiddel van een thematische analyse uit verschillende observatiemomenten en semigestructureerde interviews. De motivaties die door deze analyse gevonden werden, zijn gepresenteerd in een typologie, waarmee er antwoord op de hoofdvraag gevonden is. Deze typologie biedt een vernieuwende kijk op de motivaties die bewoners hebben binnen de gemeenschappelijke (moes)tuinen en kan een basis vormen voor vernieuwend beleid.

De resultaten uit dit onderzoek zijn in relatieve mate toe te passen op een bredere context. De resultaten uit dit onderzoek komen overeen met de voorafgaande onderzoeken naar deze thematiek. Op het gebied van externe validiteit valt dus te zeggen, dat de resultaten van dit onderzoek gegeneraliseerd kunnen worden naar andere omstandigheden en groepen. Dit onderzoek presenteert in totaal 6 observatiemomenten en 16 semigestructureerde interviews in 3 gemeenschappelijke (moes)tuinen in Den Haag Zuidwest. Door limitatie in tijd van dit onderzoek ligt de interne validiteit lager, dan wanneer er meer data verzameld zou zijn. De interne validiteit zou in dit onderzoek hoger komen te liggen wanneer er meer observatiemomenten en interviews plaatsvinden. De interviewgids zorgde in dit onderzoek voor consistentie in de interviews. De betrouwbaarheid van het onderzoek steunt hierop.

Wanneer de uitkomsten van dit onderzoek vergeleken worden met eerdere studies in andere contexten, waaronder de studies die het theoretisch kader vormen, de studies van Kingsley et al. (2019), Freeman et al. (2012), en Calvet-Mir et al. (2016), dan kunnen de volgende conclusies getrokken worden:

Ten eerste wordt in dit onderzoek de motivatie 'identiteit en eigendom opbouwen' niet gevonden, terwijl deze in onderzoek van Freeman et al. (2012) en Kingsley et al. (2019) wel geïdentificeerd wordt. Deze motivatie creëert voor deelnemers het gevoel van plaats, trots en verbondenheid dat gepaard gaat met de deelname aan de gemeenschappelijke tuin. Ook wordt gedefinieerd dat deze motivatie onderdeel is van het proces van tuincreatie en identiteit dat continu plaatsvindt. Een mogelijke verklaring voor het ontbreken van deze motivatie in dit onderzoek is dat de tuinen nog niet lang genoeg bestaan om bij de deelnemers deze gevoelens te ontwikkelen. Deze motivaties ontstaan vaak pas wanneer deelnemers een gevoel van eigenaarschap over hun tuin hebben ontwikkeld. Het is aannemelijk dat dit proces in de meeste tuinen van de casestudy's nog niet heeft plaatsgevonden.

Ten tweede wordt in dit onderzoek de motivatie ‘zorg’ ook niet geïdentificeerd, die in het onderzoek van Freeman et al. (2012) wel geïdentificeerd wordt. Freeman et al. beschrijven de motivatie ‘zorg’ als een verantwoordelijkheid die deelnemers beschouwen ten opzichte van de natuur, om de natuur te herstellen, te respecteren en te behouden. Bewoners in dit onderzoek benoemen deze motivatie niet duidelijk in de interviews. Echter, worden er in dit onderzoek wel motivaties gevonden die raakvlakken hebben met de motivatie ‘zorg’. De motivatie ‘zorg’ wordt als vrij ingewikkeld gedefinieerd in het onderzoek van Freeman et al. (2012). Een verklaring dat deze motivatie niet zo gevonden is in dit onderzoek kan zijn doordat de interviews in dit onderzoek niet langdurig en diepgaand waren dat deelnemers deze motivatie hebben kunnen uiten. Ook zou het kunnen dat de bewoners in dit onderzoek de motivatie minder ingewikkeld uitdrukken. Dit zou een verklaring zijn voor het vinden van de motivaties die in de eerder benoemde onderzoeken niet worden geïdentificeerd, deze motivaties hebben wel raakvlakken met de motivatie ‘zorg’, maar deelnemers verwoordden ze anders. In dit onderzoek worden de motivaties ‘wonen in nette omgeving’ en ‘toevoegen meer groen in omgeving’ door deelnemers benoemd als reden tot participatie.

Ten derde worden er in dit onderzoek ook motivaties gevonden die in de eerdere onderzoeken niet gevonden zijn. De motivaties ‘gebrek aan eigen tuin’, ‘zeggenschap over eigen leefomgeving’ en ‘zingeving’ worden niet gevonden in eerdere onderzoeken. De motivatie ‘gebrek aan eigen tuin’ wordt in dit onderzoek geïdentificeerd omdat alle deelnemers in dit onderzoek in de flats wonen, wat uniek is in deze casus ten opzichte van de onderzoeken van Kingsley et al. (2019), Freeman et al. (2012), en Calvet-Mir et al. (2016). In deze onderzoeken wordt er niet expliciet aangegeven dat de deelnemers geen beschikking hebben over een eigen tuin. Daarnaast wordt in andere onderzoeken ook niet de motivatie ‘zeggenschap over eigen leefomgeving’ geïdentificeerd. De context van de casus in dit onderzoek kan wederom een verklaring hiervoor bieden. De deelnemers in deze casus wonen allemaal in een huis dat eigendom is van de woningcorporatie en de gemeenschappelijke tuin wordt ook door de woningcorporatie beheerd. Deelname in de gemeenschappelijke tuin biedt hun de mogelijkheid zeggenschap over hun eigen leefomgeving te verkrijgen, iets wat automatisch verkregen wordt, wanneer mensen eigenaar zijn van hun huis en tuin. In de onderzoeken uit het theoretisch kader wordt er niet beschreven dat de deelnemers in huizen wonen die eigendom van de woningcorporatie zijn. Dit is een verklaring voor de vondst van deze motivatie.

In dit onderzoek worden verschillende barrières geïdentificeerd die bewoners ervan weerhoudt deel te nemen in de buurt (moes)tuin, drie barrières kunnen doormiddel van beleid opgelost worden. Bewoners die niet participeren om hun 'fysieke staat', zouden door inclusievere inrichting en beleid rondom de tuin toch kunnen participeren. Het aanpassen van paden voor rolstoelgebruikers en het toevoegen van meer zitplaatsen kan hierbij helpen. Bovendien kunnen specifieke programma's en activiteiten worden ontwikkeld die rekening houden met verschillende fysieke beperkingen, zodat iedereen kan meedoen. Bewoners die niet participeren om de 'taalbarrière', zouden door inclusiever beleid ook betrokken kunnen worden. Er vertaalde informatiebijeenkomsten georganiseerd worden, zodat iedereen zich betrokken en welkom voelt. Tot slot moeten bewoners in de moestuinen erop gewezen worden dat niet alle gewassen geoogst kunnen worden. Dit verlaagt de kans dat bewoners die niet participeren vanwege diefstal en vandalisme. Het verbeteren van de verlichting en het installeren van beveiligingscamera's kan hierbij helpen. Bovendien kunnen er buurtwachten worden georganiseerd en initiatieven worden gestart om gemeenschapsbetrokkenheid te vergroten, waardoor een veiliger omgeving wordt gecreëerd.

### **Limitaties**

Dit onderzoek kent echter wel enkele limitaties. Dit onderzoek is alleen in het Nederlands uitgevoerd, terwijl de context een multiculturele wijk was, waar er vele talen gesproken worden. Dit creëerde een barrière tussen het onderzoek en eventuele deelnemers die geen Nederlands spreken, hun motivaties zijn in dit onderzoek niet in overweging genomen. Een vervolgonderzoek dat ook in andere talen uitvoert wordt, biedt mogelijkheden tot een inclusiever onderzoek.

De tweede limitatie van dit onderzoek is het aantal respondenten. Het geringe aantal respondenten zorgt voor een beperkt inzicht in de motivaties van deelnemers. Daarnaast had dit onderzoek een waardevolle onderscheiding kunnen maken tussen bepaalde motivaties en bijhorende bevolkingsgroepen. Vervolgonderzoek naar specifieke motivaties van bepaalde leeftijdsgroepen en soorten bewoners zou ervoor kunnen zorgen dat het beleid beter aansluit bij de lokale bewoners.

Daarnaast kon dit onderzoek moeilijk deelnemers werven, wat uiteindelijk leidde tot het geringe aantal respondenten. Niet alle gemeenschappelijke tuinen hadden vaste deelnemers en sommige tuinen uit het onderzoek waren in beginstadia qua vormgeving. Hierdoor waren er relatief weinig mensen die in dit onderzoek konden deelnemen en daarnaast nog minder mensen die daadwerkelijk wilden deelnemen. Berichten sturen in

appgroepen werkte erg slecht om deelnemers te benaderen, daar werd namelijk niet op gereageerd. De enige manier was om in de tuinen observaties te plannen en daar deelnemers aan te spreken. Het geringe respondentenaantal limiteert dit onderzoek.

### **Aanbevelingen**

Gedurende het onderzoek, tijdens de observatiemomenten en gedurende de interviews met beleidsmedewerkers, werd er geconcludeerd dat het begeleiden van een gemeenschappelijke tuin en moestuin veel intensief werk kost vanuit de woningcorporatie. Voornamelijk kwesties rondom de organisatie en het bestuur van de tuinen kunnen voor vele dilemma's zorgen. Bijvoorbeeld wanneer één bewoner een boom in de moestuin mag plaatsen, ondanks dat dit niet toegestaan is, leidt dit tot beschuldiging van voortrekken. In een vervolgonderzoek zou het waardevol zijn om de bestuurlijke aspecten van gemeenschappelijke tuinen en moestuinen nader te onderzoeken. Hierbij zou een framework ontwikkeld moeten worden dat zowel flexibiliteit als autoriteit biedt om de effectiviteit van het bestuur te verbeteren.

In interviews geven beleidsmedewerkers (12, 13 en 14) aan dat zij verwachten dat deelname in de moestuinen veel gezondheidsvoordelen oplevert voor bewoners. De meta-analyse van Soga et al. (2017) is een onderzoek dat daadwerkelijk aantoont dat tuinieren goed is voor de gezondheid. Vervolgonderzoek kan aantonen of deze voordelen ook in de context van Den Haag Zuidwest voorkomen. Vervolgonderzoek kan ook aantonen welke verdere maatschappelijke voordelen het tuinieren heeft. Beleidsmedewerkers (12 en 13) redeneren dat de verbetering in gezondheid de gezondheidszorg geld zou besparen. Vervolgonderzoek zou kunnen aantonen hoe geldstromen mogelijk veranderen door de gezondheid bevorderende effecten van tuinieren voor deze deelnemers.

Tot slot bevinden alle gemeenschappelijke tuinen in dit onderzoek zich binnen de context van Den Haag Zuidwest. Een groep wijken die onder een Nationaal Programma valt, het Nationaal Programma Den Haag Zuidwest, wat een plan is om perspectief terug in de wijken en in het leven van de bewoners te brengen (NPZW, 2023). Veel initiatieven in het Nationaal Programma, evenals de gemeenschappelijke tuinen leunen op burgerparticipatie. Onderzoek van onder andere Tonkens en Verhoeven (2019) toont aan dat participatie ongelijk is in achterstandswijken en dat middelbare, hoger opgeleide, witte mannen vaak ondervertegenwoordigd zijn. Vervolgonderzoek naar hoe initiatieven in Den Haag Zuidwest erin kunnen slagen om meer diverse groepen burgers te activeren, is waardevol. Zo worden bewoners van Zuidwest ondersteund bij het ontwikkelen van burgerschap en worden zij met anderen verbonden.

# Literatuur

- Andersson, E. & Barthel, S. & Borgström, S. & Colding, J. & Elmqvist, T. & Folke, C. & Gren, Å. (2014). Reconnecting Cities to the Biosphere: Stewardship of Green Infrastructure and Urban Ecosystem Services. *Ambio*. 43. 445-53. 10.1007/s13280-014-0506-y.
- Baarda, D.B., M.P.M de Goede & J. Teunissen (2001), *Kwalitatief onderzoek: Praktische handleiding voor het opzetten en uitvoeren van kwalitatief onderzoek*. Groningen/Houten: Wolters-Noordhoff. Eerste druk.
- Bokhorst, A.M. (2020) *Den Haag Zuidwest heeft een lange adem nodig*. Socialisme en Democratie, (77) 3. [www.wbs.nl/publicaties/den-haag-zuidwest-heeft-een-lange-adem-nodig](http://www.wbs.nl/publicaties/den-haag-zuidwest-heeft-een-lange-adem-nodig)
- Brüggen, J. (2018, 29 maart). Tragedy of the Commons. *VPRO*.  
<https://www.vpro.nl/programmas/tegenlicht/lees/bijlagen/2017-2018/ons-gemeengoed/tragedy-of-the-commons.html>
- Campbell, C. (1996). ON THE CONCEPT OF MOTIVE IN SOCIOLOGY. *Sociology*, 30(1), 101–114. <http://www.jstor.org/stable/42857839>
- Calvet-Mir, Laura & March, Hug & Nordh, Helena & Pourias, Jeanne & Čakovská, Barbora. (2016). Motivations behind Urban Gardening: Here I Feel Alive. *Urban Allotment Gardens in Europe*. doi:10.4324/9781315686608
- Centraal Bureau voor de Statistiek. (2020). *Wijk- en buurtkaart 2020*. Centraal Bureau Voor de Statistiek. Geraadpleegd op 24 maart 2024, van <https://www.cbs.nl/nl-nl/dossier/nederland-regionaal/geografische-data/wijk-en-buurtkaart-2020>
- Centraal Bureau voor de Statistiek. (2024, maart 15). Kerncijfers wijken en buurten 2023. Centraal Bureau Voor de Statistiek. <https://www.cbs.nl/nl-nl/cijfers/detail/85618NED>
- De Blok, W. (2021). Opknopbeurt voor Haagse binnentuinen. In [denhaag.raadsinformatie.nl](https://denhaag.raadsinformatie.nl) (Nr. RIS307243). Gemeente Den Haag. Geraadpleegd op 12 maart 2024, van <https://denhaag.raadsinformatie.nl/document/9539169/3/RIS307243+Gewijzigd+initiatiefvoorstel+IV+Binnentuinen+William+de+Blok+definitief+101221>
- De Coöperatie expert. (z.d.). *Elinor Ostrom's "Governing the Commons" vertaald naar coöperaties - de Coöperatie Expert*. De Coöperatie Expert. Geraadpleegd op 18 maart 2024, van <https://www.cooperatieexpert.nl/artikel/elinor-ostroms-commons-cooperatie/>
- Freeman, C., Dickinson, K. J. M., Porter, S., & van Heezik, Y. (2012). "My garden is an expression of me": Exploring householders' relationships with their gardens. *Journal of Environmental Psychology*, 32(2), 135–143. doi:10.1016/j.jenvp.2012.01.005
- Gemeente Den Haag. (2019b, februari 18). *Startnotitie Regiodeal Zuidwest*. <https://denhaag.raadsinformatie.nl>. Geraadpleegd op 10 januari 2024, van



<https://denhaag.raadsinformatie.nl/modules/13/Overige%20bestuurlijke%20stukken/497246>

Google Earth. (2023). [Allegaardje]. Geraadpleegd op 11 juni 2024, van <https://earth.google.com/web/search/vrederustlaan+127/@52.0373808,4.26655222,-0.07563563a,507.50301989d,35y,322.24771977h,0t,0r/data=CnwaUhJMCiUweDQ3YzViMTVjYmU5MWQ0YWI6MHg1ZjY4NTI0ZTk0YjUwMDA4GUd7cgP0BEpAicIG-voQEhFAKhF2cmVkZXJl c3RsYWFuIDEyNngxCIAEiJgokCTU4Xo-ufD5AESgHCAVTIhzAGRxCepQEMmVAIW6IQdKpg0tAOgMKATA>

Google Earth. (2023). [Pieter Langendijk]. Geraadpleegd op 11 juni 2024, van <https://earth.google.com/web/search/vrederustlaan+127/@52.0496712,4.29644284,1.23417015a,206.33315474d,35y,322.26926871h,0t,0r/data=CnwaUhJMCiUweDQ3YzViMTVjYmU5MWQ0YWI6MHg1ZjY4NTI0ZTk0YjUwMDA4GUd7cgP0BEpAicIG-voQEhFAKhF2cmVkZXJl c3RsYWFuIDEyNngxBIAEiJgokCTU4Xo-ufD5AESgHCAVTIhzAGRxCepQEMmVAIW6IQdKpg0tAOgMKATA>

Google Earth. (2023). [Vrederustlaan]. Geraadpleegd op 11 juni 2024, van <https://earth.google.com/web/search/vrederustlaan+127/@52.03879848,4.26657256,-0.18506136a,278.21885d,35y,322.2473768h,0t,0r/data=CnwaUhJMCiUweDQ3YzViMTVjYmU5MWQ0YWI6MHg1ZjY4NTI0ZTk0YjUwMDA4GUd7cgP0BEpAicIG-voQEhFAKhF2cmVkZXJl c3RsYWFuIDEyNngxCIAEiJgokCTU4Xo-ufD5AESgHCAVTIhzAGRxCepQEMmVAIW6IQdKpg0tAOgMKATA>

Google. (n.d.). [Vrederust]. Geraadpleegd op 23 maart 2024, van <https://www.google.com/maps/place/Bouwlust+en+Vrederust,+Den+Haag/@52.0403393,4.2424608,4127m/data=!3m2!1e3!4b1!4m6!3m5!1s0x47c5b168b1f75331:0x6de091416384a344!8m2!3d52.0427515!4d4.2597913!16s%2Fg%2F122r2sql?entry=ttu>

Göttl, I., & Penker, M. (2020). Institutions for Collective Gardening: A Comparative Analysis of 51 Urban Community Gardens in Anglophone and German-Speaking Countries. *International Journal of the Commons*, 14(1), pp. 30–43. DOI: <https://doi.org/10.5334/ijc.961>

Groenewegen, P., Kroneman, M., Erp, K. van, Broeren, R., Birgelen, C. van. Kennissynthese: patiëntenparticipatie in de eerste lijn. Utrecht: NIVEL, 2016. 69 p.

Haag Wonen. (2024a, February 27). *Challenge Binnentuinen Den Haag Zuidwest van start*. Retrieved March 11, 2024, from <https://haagwonen.nl/challenge-binnentuinen-den-haag-zuidwest-van-start/>

Haag Wonen. (2024b, February 9). *Samen met onze partners aan de slag met de binnentuinen!* Retrieved March 11, 2024, from <https://haagwonen.nl/aan-de-slag-met-de-binnentuinen/>

Hardin, G. (1968). The Tragedy of the Commons. *Science*, 162(3859), 1243–1248. <http://www.jstor.org/stable/1724745>

- Hart voor Den Haag. (2020, December 1). *Hart voor Den Haag: geef Haagse binnentuinen een opknapbeurt*. Hart Voor Den Haag. Retrieved March 11, 2024, from <https://www.hartvoordenhaag.nl/hart-voor-den-haag-geef-haagse-binnentuinen-een-opknapbeurt/>
- Jager-Vreugdenhil, M. (2011). Spraakverwarring over participatie. *Journal of Social Intervention : Theory and Practice*. 20. 10.18352/jsi.251.
- Kieft, E., & Hassink, J. (2004). Noem het maar gewoon medicijn: de betekenis van wijktuinen voor het welbevinden van stadsbewoners in Amsterdam: NIDO programma 'Landbouw en groen voor een gezonde samenleving' : verkennend onderzoek. (Rapport / Plant Research International; No. 85). Plant Research International. <https://edepot.wur.nl/41717>
- Kingsley, J., Foenander, E. & Bailey, A. “You feel like you’re part of something bigger”: exploring motivations for community garden participation in Melbourne, Australia. *BMC Public Health* 19, 745 (2019). <https://doi.org/10.1186/s12889-019-7108-3>
- Kudryavtsev, A., Stedman, R.C. & Krasny, M.E. (2012) Sense of place in environmental education, *Environmental Education Research*, 18:2, 229-250, DOI: 10.1080/13504622.2011.609615
- Mayrhofer, R. (2018). Co-Creating community gardens on untapped terrain – lessons from a transdisciplinary planning and participation process in the context of municipal housing in Vienna. *Local Environment*, 23(12), 1207–1224. <https://doi.org/10.1080/13549839.2018.1541345>
- Merton, R. 1938. “Social Structure and Anomie.” *American Sociological Review* 3(5):672–82.
- NPZW. (2023, 30 september). NPZW - Nationaal Programma Zuidwest - Den Haag. <https://npzw.nl/>
- Oosterveen, M. (2023, 20 oktober). *In deze Rotterdamse wijk zijn bewoners nu wel genoeg onderzocht: ‘Ze denken dat ze hier even data kunnen komen halen’*. De Volkskrant. Geraadpleegd op 23 maart 2024, van <https://www.volkskrant.nl/wetenschap/in-deze-rotterdamse-wijk-zijn-bewoners-nu-wel-genoeg-onderzocht-ze-denken-dat-ze-hier-even-data-kunnen-komen-halen~b67b772b/>
- Ostrom, E. (1990). *Governing the commons: The evolution of institutions for collective action*. Cambridge University Press.
- Pierce, J.L. (2002). The state of psychological ownership: integrating and extending a century of research. *Washington: Review of General Psychology*
- Pierce, J.L., Jussila, I., & Cummings, A. (2009). ‘Psychological ownership within the job design context: Revision of the job characteristics model’. *Journal of Organizational Behavior*, 30, 477-496. Hoboken: Wiley Blackwell

- Ponstingel, D. 2022. The governance of community gardens as commons and its role in the socio-ecological outcomes of gardening in Austin, Texas, USA. *Socio-Ecological Practice Research* 4: 355–376. <https://doi.org/10.1007/s42532-022-00133-7>.
- Pudup, M.B., 2008. It takes a garden: cultivating citizen-subjects in organized garden projects. *Geoforum*, 39, 1228–1240.
- Robert, G., Williams, O., Lindenfalk, B., Mendel, P., Davis, L. M., Turner, S., ... Branch, C. (2021). Applying Elinor Ostrom's Design Principles to Guide Co-Design in Health(care) Improvement: A Case Study with Citizens Returning to the Community from Jail in Los Angeles County. *International Journal of Integrated Care*, 21(1), 7. DOI: <https://doi.org/10.5334/ijic.5569>
- Sherry R. Arnstein (1969) A Ladder Of Citizen Participation, *Journal of the American Institute of Planners*, 35:4, 216-224, DOI: 10.1080/01944366908977225
- Snel, E., Custers, G. & Engbersen, G. (2018). Ongelijkheid in de participatiestad. *Mens en maatschappij*. 93. 31-57. 10.5117/MEM2018.1.SNEL.
- Staedion. (2023, 27 juli). MengelMoestuin in Zuidwest: groenten én contact. [www.staedion.nl](http://www.staedion.nl). Geraadpleegd op 31 mei 2024, van <https://www.staedion.nl/overstaedion/nieuws/mengelmoestuin-zuidwest-groenten-en-contact>
- Tonkens, E. and Uitermark, J. (2006) *Handboek moraliseren : burgerschap en ongedeelde moraal*. Amsterdam: Van Genneep (Kennis, openbare mening, politiek).
- Tonkens, E., & Verhoeven, I. (2019). The civic support paradox: Fighting unequal participation in deprived neighbourhoods. *Urban Studies*, 56(8), 1595-1610. <https://doi.org/10.1177/0042098018761536>
- Turner, B. (2011). Embodied connections: Sustainability, food systems and community gardens. *Local Environment*, 16(6), 509-522. <https://doi.org/10.1080/13549839.2011.569537>
- Urban Sync. (2023, 18 juli). MengelMoestuin - Urban Sync. <https://urbansync.nl/project/mengelmoestuin/>
- Veen, E. J., Bock, B. B., Van den Berg, W., Visser, A. J., & Wiskerke, J. S. C. (2016a). Community gardening and social cohesion: different designs, different motivations. *Local Environment*, 21(10), 1271–1287. <https://doi.org/10.1080/13549839.2015.1101433>
- Veen, E. J., Derkzen, P. H. M., Bock, B. B., Visser, A. J., & Wiskerke, J. S. C. (2016b). Eén buurttuin, twee gemeenschappen: Een case study. *Sociologie*, 12(1), 31-65. <https://doi.org/10.5117/SOC2016.1.VEEN>
- Soga, M., Gaston, K. J., & Yamaura, Y. (2017). Gardening is beneficial for health: A meta-analysis. *Preventive Medicine Reports*, 5, 92–99. doi:10.1016/j.pmedr.2016.11.007

# **Appendix**

- 1. Informed consent formulier**
- 2. Interviewgids bewoners**
- 3. Interviewgids medewerkers**
- 4. Checklist ethical and privacy aspects of research**
- 5. Principes van the commons in buurttuinen**
- 6. Eigenaarschap**

# 1. Informed Consent Formulier

## **Naam van het onderzoeksproject:**

Master thesis: Verkenning naar motivaties om te participeren in de binnentuinen van Zuidwest

## **Contactgegevens onderzoeker:**

Serah Bremer, [691996sb@eur.nl](mailto:691996sb@eur.nl)

U wordt uitgenodigd om deel te nemen aan een onderzoek genaamd: Verkenning naar motivaties om te participeren in de binnentuinen van Zuidwest. Dit onderzoek wordt uitgevoerd door Serah Bremer van de Erasmus Universiteit Rotterdam, de Scriptiewerkplaats Den Haag Zuidwest en Haag Wonen.

Het doel van dit onderzoek is om motivaties te verzamelen van bewoners die participeren in de gemeenschappelijke tuinen en bij de moestuinen om zo beter en passend inzicht te krijgen en zal ongeveer 10 minuten in beslag nemen. U dient tenminste 18 jaar te zijn om deel te nemen aan dit onderzoek. U ontvangt voor deelname aan dit onderzoek geen vergoeding. De data zal gebruikt worden voor het schrijven van een master thesis gepubliceerd op in de Erasmus University Thesis Repository.

U neemt deel aan een interview waarin aan u vragen zullen worden gesteld over uw betrokkenheid bij de tuin te beantwoorden/vragen over bewonersparticipatie te beantwoorden. Een voorbeeld van een typische vraag die u zal worden gesteld: “Wat trok je aan om mee te doen aan gemeenschappelijk tuinieren?”

Uw privacy is en blijft maximaal beschermd. Er wordt op geen enkele wijze vertrouwelijke informatie of persoonsgegevens van of over u naar buiten gebracht, waardoor iemand u zal kunnen herkennen.

Uw deelname aan dit onderzoek is volledig vrijwillig, en u kunt zich elk moment terugtrekken zonder reden op te geven. U bent vrij om vragen niet te beantwoorden.

Met uw ondertekening van dit document geeft aan dat u minstens 18 jaar oud bent; dat u goed bent geïnformeerd over het onderzoek, de manier waarop de onderzoeksgegevens worden verzameld, gebruikt en behandeld en welke eventuele risico's u zou kunnen lopen door te participeren in dit onderzoek

Als u vragen had, geeft u bij ondertekening aan dat u deze vragen heeft kunnen stellen en dat deze vragen helder en duidelijk zijn beantwoord. U geeft aan dat u vrijwillig akkoord gaat met uw deelname aan dit onderzoek.

**Datum:**

**Datum:**

**Naam onderzoeker:**

**Naam respondent:**

**Handtekening onderzoeker:**

**Handtekening respondent:**

## **2. Interviewgids bewoners**

### **Deel 1: Oriënterende vragen:**

1. Wat zou jij graag doen in de tuin?
2. Wanneer voel jij dat de tuin ook een beetje van jou is?
3. Op welke manier zou jij graag een handje helpen in de tuin?
4. Wat maakt jou enthousiast om in de tuin bezig te zijn?
5. Wat geeft jou energie om actief te zijn in de tuin?
6. Wat is jouw droom voor de tuin?

### **Deel 2: Algemeen**

1. Wat vindt u van de tuin?
2. Maakt u gebruik van de tuin? Op welke manier?
3. Doet u daar ook nog andere dingen naast? Tuiniert u wel eens?

#### **Maakt gebruik van de tuin:**

4. Wat trekt u aan om gebruik te maken van de tuin

#### **Maakt geen gebruik van de tuin:**

5. Waarom bent u niet betrokken?
6. Denkt u eraan om in de toekomst bij de tuin betrokken worden?
7. Wanneer zou u wel van de tuin gebruik maken?

### **Deel 3: Tuinieren**

#### **Zijn actief bij het tuinieren:**

8. Hoe ben je voor het eerst gaan tuinieren?
9. Wat trok je aan om mee te doen aan gemeenschappelijk tuinieren?
10. Had je iets specifiek dat je hoopte te bereiken door mee te doen?
11. Wat vind je het leukst aan jouw betrokkenheid?
12. Hoe ziet u de toekomst van de tuin?
13. Wat zou er eventueel aan verbeterd kunnen worden?

#### **Zijn niet actief bij het tuinieren:**

14. Waarom bent u niet betrokken bij het tuinieren?
15. Denkt u eraan om in de toekomst bij de tuin te tuinieren?
16. Waarom zou u wel/niet willen tuinieren?

### **3. Interviewgids medewerkers**

#### **Deel 1: Algemeen**

1. Zou je wat willen vertellen over de projecten in de binnentuinen van Zuidwest?
2. Wat is de oorzaak, de onderliggende reden voor deze nieuwe aanpak?
3. Wat is de visie voor de binnentuinen?
4. Wat zijn de gezochte effecten en voordelen van de binnentuinen?

#### **Deel 2: Bewonersparticipatie**

5. Hoe kunnen bewoners participeren?  
Op welke manier geven jullie dit vorm?
6. Op welke manieren merken jullie dat bewoners betrokken willen worden?  
Hoe houden jullie hier rekening mee?
7. Wat merken jullie dat drijfveren en motivaties voor bewoners zijn?

## 4. Checklist ethical and privacy aspects of research



### INSTRUCTION

This checklist should be completed for every research study that is conducted at the Department of Public Administration and Sociology (DPAS). This checklist should be completed *before* commencing with data collection or approaching participants. Students can complete this checklist with help of their supervisor.

This checklist is a mandatory part of the empirical master's thesis and has to be uploaded along with the research proposal.

The guideline for ethical aspects of research of the Dutch Sociological Association (NSV) can be found on their website ([http://www.nsv-sociologie.nl/?page\\_id=17](http://www.nsv-sociologie.nl/?page_id=17)). If you have doubts about ethical or privacy aspects of your research study, discuss and resolve the matter with your EUR supervisor. If needed and if advised to do so by your supervisor, you can also consult Dr. Bonnie French, coordinator of the Sociology Master's Thesis program.

### PART I: GENERAL INFORMATION

Project title: [Master Thesis Serah Bremer](#)

Name, email of student: [Serah Bremer](#)

Name, email of supervisor: [Sjaak Braster](#)

Start date and duration: [Academic year 2023-2024](#)

Is the research study conducted within DPAS YES – NO

If 'NO': at or for what institute or organization will the study be conducted?  
(e.g. internship organization)

[DPAS, Thesis Hub Den Haag Zuidwest & Haag Wonen](#)

### PART II: HUMAN SUBJECTS

1. Does your research involve human participants. YES - NO

*If 'NO': skip to part V.*

If 'YES': does the study involve medical or physical research?

YES -NO



Research that falls under the Medical Research Involving Human Subjects Act ([WMO](#)) must first be submitted to [an accredited medical research ethics committee](#) or the Central Committee on Research Involving Human Subjects ([CCMO](#)).

2. Does your research involve field observations without manipulations that will not involve identification of participants.

YES - NO

*If 'YES': skip to part IV.*

3. Research involving completely anonymous data files (secondary data that has been anonymized by someone else).

YES - NO

*If 'YES': skip to part IV.*

### **PART III: PARTICIPANTS**

1. Will information about the nature of the study and about what participants can expect during the study be withheld from them?

YES - NO

2. Will any of the participants not be asked for verbal or written 'informed consent,' whereby they agree to participate in the study?

YES - NO

3. Will information about the possibility to discontinue the participation at any time be withheld from participants?

YES - NO

4. Will the study involve actively deceiving the participants?

*Note: almost all research studies involve some kind of deception of participants. Try to think about what types of deception are ethical or non-ethical (e.g. purpose of the study is not told, coercion is exerted on participants, giving participants the feeling that they harm other people by making certain decisions, etc.).*

YES - NO

5. Does the study involve the risk of causing psychological stress or negative emotions beyond those normally encountered by participants?

YES - NO

6. Will information be collected about special categories of data, as defined by the GDPR (e.g. racial or ethnic origin, political opinions, religious or philosophical beliefs, trade union membership, genetic data, biometric data for the purpose of uniquely identifying a person, data concerning mental or physical health, data concerning a person's sex life or sexual orientation)?

YES - NO

7. Will the study involve the participation of minors (<18 years old) or other groups that cannot give consent?

YES - NO

8. Is the health and/or safety of participants at risk during the study?

YES - NO

9. Can participants be identified by the study results or can the confidentiality of the participants' identity not be ensured?

YES - NO

10. Are there any other possible ethical issues with regard to this study

YES - NO

10. If you have answered 'YES' to any of the previous questions, please indicate below why this issue is unavoidable in this study.

2) In het onderzoek wil ik doen aan participatieve observatie in de buurttuin. In dit onderzoek wil ik vooral in een informele setting de mening vragen over het functioneren van de buurttuin en wat zij vinden over verschillende onderdelen uit het theoretisch kader. In dit onderzoek denk ik dat het altijd duidelijk is dat ik onderzoek doe over de buurttuin en in samenwerking met Haag Wonen. Hierdoor denk ik dus dat het voor mensen duidelijk is dat ik onderzoek doe en wellicht ook dat wanneer zij met mij praten dus participeren aan dit onderzoek. Door dat ik het onderzoek in een chaotische setting uitvoer denk ik dat mensen wellicht zullen verdwijnen voordat ik hun consent kan vragen. De interviews die zo aflopen kunnen vanwege de ethische verantwoording beter niet gebruikt worden.

7) De buurttuinen zijn bedoeld voor alle bewoners, dus ook voor kinderen. Vanwege compleetheit van het plan voor de buurttuinen is het van belang dat de mening van kinderen ook meegenomen worden. De voogden van de kinderen zullen om toestemming gevraagd worden wanneer een kind meedoet aan het onderzoek.

10) In het vooronderzoek merkte ik al erg op dat wanneer ik vertel dat ik onderzoek doe naar de buurttuinen dat bewoners al snel denken dat ik een ontwerp voor de tuin ga maken. Hierna merken de bewoners enthousiast dingen op over hoe zij de tuin in zouden richten en wat zij graag fysiek in de tuin zien veranderen. Dit is echter niet waar het onderzoek op focust. Wat ik ook opmerkte is dat veel bewoners al duidelijk een negatieve mening hebben over de woningbouwcorporatie. In dit onderzoek is het dus van belang dat ik duidelijk uitspreek naar de bewoners in begrijpelijke taal wat ik precies doe. Dit om te voorkomen dat er verkeerde verwachtingen bij de bewoners ontstaan en dit negatief impact heeft op hun relatie met de woningbouwcorporatie.

What safeguards are taken to relieve possible adverse consequences of these issues (e.g., informing participants about the study afterwards, extra safety regulations, etc.).

2) Bij de gesprekken van bewoners moet ik duidelijk presenteren dat ik onderzoek voor de woningbouwcorporatie uitvoer. Na de gesprekken is het van belang dat ik de bewoners vraag om hun toestemming om de data te kunnen gebruiken voor het onderzoek.

Om de bewoners te informeren ben ik van plan een flyer te maken met informatie over mijzelf en het onderzoek. Deze flyer kan ik dan geven en op een centrale plek in de wijk ophangen. Deze flyer zal ook een QR-code bevatten waar ik tegen die tijd mijn onderzoek kan plaatsen. Via de flyer zal ik ook mijn contact gegevens achterlaten, waar mensen verzoeken achter kunnen laten.

7) In dit onderzoek zal ik de voogden van de kinderen om toestemming vragen, wanneer een kind meedoet aan het onderzoek. Evenals de kinderen zelf.

10) In dit onderzoek is het dus van belang dat ik duidelijk uitspreek naar de bewoners in begrijpelijke taal wat ik precies doe, dit om te voorkomen dat er verkeerde verwachtingen bij de bewoners ontstaan.

Are there any unintended circumstances in the study that can cause harm or have negative (emotional) consequences to the participants? Indicate what possible circumstances this could be.

Zoals ik in de eerdere vragen ook toegelicht heb, is de vertrouwelijke reputatie van de woningbouwcorporatie onderhouden erg belangrijk. Dit onderzoek moet de reputatie van de woningbouwcorporatie niet negatief beïnvloeden.

*Please attach your informed consent form in Appendix I, if applicable.*

*Continue to part IV.*

## **PART IV: SAMPLE**

Where will you collect or obtain your data?

Data zal verzameld worden tijdens evenementen die rondom de buurttuin georganiseerd worden. Ook zullen er bewoners uitgenodigd worden voor diepte-interviews, evenals medewerkers en andere betrokkenen van de woningbouwcorporatie.

What is the (anticipated) size of your sample?

De geanticipeerde grootte hangt af van het aantal deelnemers rondom de activiteiten. Een streefaantal is in ieder geval input van tien verschillende bewoners. Verder in totaal nog vijf betrokkenen die geen bewoner zijn.

*Note: indicate for separate data sources.*

What is the size of the population from which you will sample?

De totale populatie bestaat uit alle bewoners wiens woning direct aan de tuin gelegen is. In totaal 5 flats (met in totaal 136 appartementen) en 9 rijen eengezinswoningen met 7 huizen.

Verder kunnen alle bewoners in de wijk Vrederust gebruik maken van de tuin. De wijken Bouwlust/Vrederust heeft ongeveer 30.000 inwoners.

*Continue to part V.*

## **Part V: Data storage and backup**

Where and when will you store your data in the short term, after acquisition?

Aantekeningen zal ik maken in mijn aantekeningen schrift, deze zal ik later in Word op mijn laptop uitwerken. Interviews zal ik opnemen op mijn telefoon en later transcriberen in Word op mijn laptop.

Who is responsible for the immediate day-to-day management, storage and backup of the data arising from your research?

Ik ben daar zelf verantwoordelijk voor.

How (frequently) will you back-up your research data for short-term data security?

Per interview en per evenement zal ik de data opslaan.

In case of collecting personal data how will you anonymize the data?

In het onderzoek zal er zo weinig mogelijk onnodige persoonlijke informatie verzameld worden. Verder zal de naam van bewoners nooit gepubliceerd worden.

*Note: It is advisable to keep directly identifying personal details separated from the rest of the data. Personal details are then replaced by a key/ code. Only the code is part of the database with data and the list of respondents/research subjects is kept separate.*

## PART VI: SIGNATURE

Please note that it is your responsibility to follow the ethical guidelines in the conduct of your study. This includes providing information to participants about the study and ensuring confidentiality in storage and use of personal data. Treat participants respectfully, be on time at appointments, call participants when they have signed up for your study and fulfil promises made to participants.

Furthermore, it is your responsibility that data are authentic, of high quality and properly stored. The principle is always that the supervisor (or strictly speaking the Erasmus University Rotterdam) remains owner of the data, and that the student should therefore hand over all data to the supervisor.

Hereby I declare that the study will be conducted in accordance with the ethical guidelines of the Department of Public Administration and Sociology at Erasmus University Rotterdam. I have answered the questions truthfully.

Name student: [Serah Bremer](#) Name (EUR) supervisor: [Sjaak Braster](#)

Date: [22-3-2024](#)

Date:

A handwritten signature in black ink. The name 'Serah' is written in a cursive style with a large, sweeping underline that extends across the word 'Bremer'. The word 'Bremer' is written in a simpler, more blocky cursive style.

## 5. Principes van *the commons* in buurttuinen

Onderzoek van Ponstingel toont aan dat buurttuinen een voorbeeld zijn van een ‘*urban common*’; wat inhoudt dat er een natuurlijke hulpbron, een eigendom, een praktijk of kennis wordt gedeeld en collectief wordt beheerd door een groep bewoners voor individueel en gemeenschappelijk voordeel of baten. Een buurttuin is een deel semi-openbare ruimte wat betreft eigendom, toegankelijkheid, en de mate van bestuur en organisatie. Hoewel tuiniers doorgaans individueel werken op individuele percelen, behouden en onderhouden de collectieve acties van gemeenschapsleden de tuinen door politiek activisme, fondsenwerving, het zoeken naar subsidies, onderhoud, afvalverwijdering, enzovoort (Ponstingel, 2022).

Ponstingel stelt dat er verschillende soorten *commons* bestaan en dat buurttuinen sociale, culturele en intellectuele *commons* genereren door de transformatie van natuurlijk kapitaal, wat gezien kan worden als biofysische *commons*. De effectieve productie en gebruik van bio-fysische *commons* is afhankelijk van de sociale en intellectuele *commons* die worden geleid en gecontroleerd door het management en bestuur van de tuin (Ponstingel, 2022). Bij de *commons* staat de vraag centraal of collectieve entiteiten in staat zijn om gemeenschappelijk eigendom effectief te beheren, of dat individuele belangen de overhand krijgen (Brüggen, 2018).

Elinor Ostrom publiceerde in 1980 het boek ‘*Governing the Commons*’ waar zij talloze collectieven onderzocht waarbij mensen hun bezit deelden en op een goede manier wisten te beheren. Complexe problemen werden door middel van een bottom-up beleid opgelost door burgers. Ostrom beschrijft acht basisprincipes voor het beheer van gemeenschappelijke goederen, weergegeven in figuur 2.

Onderzoek van Göttl en Penker (2020) toont hoe de organisatie van buurttuinen, overeen kan komen met de principes van Ostrom en is weergegeven in figuur 2.

PRINCIPE	UITLEG PRINCIPE (OSTROM, 1980)	ORGANISATIE BUURTTUIN (GÖTTL & PENKER, 2020)
1 Duidelijk gedefinieerde grenzen:	De identiteit van de groep en de grenzen van het gemeenschappelijke bezit zijn duidelijk afgebakend.	<b>Sociale grenzen:</b> - Soorten toegangsregels 1) Contract vereist voor tuinders 2) Contract vereist voor eigen perceel, maar ook mogelijkheden voor vrijwilligers 3) Geen contract nodig, open toegang tot de tuin - Kosten - Wachtlijst als alle percelen bezet zijn - Oogstregels, in geval van open toegang 1) Iedereen mag oogsten 2) Gezamenlijk georganiseerde oogst

			<p>3) Producten worden verkocht, zelfs aan tuinders</p> <p><b>Fysieke grenzen:</b></p> <ul style="list-style-type: none"> <li>- Tuinomheiningen: hekken, muren en sloten</li> </ul>
2	<b>Proportionele gelijkwaardigheid tussen baten en kosten:</b>	Leden van de groep moeten samen tot een systeem komen dat leden beloont voor hun bijdragen. Een hoge status of andere voordelen moeten verdiend worden. Oneerlijke ongelijkheid verstoort collectieve inspanningen.	<ul style="list-style-type: none"> <li>- Regels in geval van een grote vraag naar percelen</li> <li>- oogstrechten afhankelijk van de hoeveelheid werk</li> </ul>
3	<b>Collectieve keuzeregelingen:</b>	Groepsleden moeten in staat zijn op ten minste enkele van hun eigen regels te creëren en zelf beslissingen te nemen op basis van consensus. Mensen willen niet horen wat ze moeten doen, maar werken wel mee aan groepsdoelen waar zij het over eens zijn.	<p>Niveau van collectieve keuzeregelingen:</p> <ol style="list-style-type: none"> <li>1) Weinig collectieve keuzeregelingen vanwege extern voorgeschreven regelgeving</li> <li>2) Verkozen tuinleden verantwoordelijk voor besluitvorming</li> <li>3) Collectieve keuzes door de tuingroep</li> </ol>
4	<b>Monitoring</b>	Gemeenschappelijk bezit is inherent kwetsbaar voor <i>free-riding</i> en exploitatie. Tenzij deze ondermijnende strategieën gedetecteerd kunnen worden door leden van de groep, zal de tragedie van de <i>commons</i> plaatsvinden.	<p>Vormen van monitoring:</p> <ol style="list-style-type: none"> <li>1) Gecontroleerd door een externe persoon</li> <li>2) Gecontroleerd door geselecteerde leden van de tuingroep</li> <li>3) Gezamenlijk gecontroleerd door de tuingroep</li> </ol>
5	<b>Geleidelijke sancties</b>	Overtredingen hoeven in eerste instantie geen zware straf te vereisen. Vaak is roddelen of een vriendelijke herinnering voldoende, maar strengere vormen van straf moeten ook gebruikt kunnen worden, wanneer het nodig is.	<ul style="list-style-type: none"> <li>- Waarschuwing</li> <li>- Terugtrekking van het perceel</li> <li>- Uitsluiting van de tuin</li> </ul>
6	<b>Mechanismen voor conflictresolutie</b>	Het moet mogelijk zijn om conflicten snel op te lossen en op manieren die eerlijk gevonden worden door de groep.	<ul style="list-style-type: none"> <li>- Regelmatige vergaderingen (gelegenheid voor discussie en probleemoplossing)</li> <li>- Contactpersonen verantwoordelijk in geval van conflict</li> <li>- Gedragscodes, richtlijnen</li> <li>- Geformaliseerde arbitrage</li> <li>- Gerichte communicatie en bemiddeling</li> </ul>
7	<b>Minimale erkenning van het recht om te organiseren</b>	Groepen moeten de autoriteit hebben om hun eigen zaken te regelen. Extern opgelegde regels zijn waarschijnlijk niet aangepast aan lokale omstandigheden en schenden principe drie.	<ul style="list-style-type: none"> <li>- Grondgebruiksovereenkomst op openbaar terrein</li> <li>- Publieke subsidiëring</li> <li>- Tolerantie van overheidsinstanties</li> </ul>

<b>8</b>	<b>Voor groepen die deel uitmaken van grotere sociale systemen, moet er passende coördinatie zijn tussen relevante groepen</b>	Iedere activiteit heeft een optimale schaal. Grootschalig bestuur vereist het vinden van een optimale schaal voor iedere activiteit en het passend coördineren van de activiteiten, een concept dat polycentrisch bestuur wordt genoemd (Ostrom, 1990).	<ul style="list-style-type: none"> <li>- Overheidsorganisatie die meerdere tuinen overziet</li> <li>- Enkele tuinen binnen een grotere geneste organisatie (diverse vormen, maar geen overheidsorganisatie)</li> </ul>
----------	--	---	--

*Principes van de commons toegepast op de organisatie van buurttuinen.  
Bron: Samengevoegd en vertaald uit, OSTROM, 1980 en GÖTTL & PENKER, 2020*



## 6. Eigenaarschap

In de opkomende participatiesamenleving wordt er steeds sterker beroep gedaan op de ‘eigen kracht’ van burgers. Dit gebeurt in de verwachting dat burgers bereid zijn bij te dragen aan hun directe leefomgeving en de collectieve belangen hiervan. De leefomgeving is van groot belang voor burgers, vooral wat betreft levenskwaliteit, betrokkenheid en psychologisch eigenaarschap (Snel et al., 2018). Deze betrokkenheid vormt de basis voor het gevoel van eigenaarschap onder bewoners; zij besteden aandacht aan en investeren in hun omgeving. Onderzoek door Veen et al. toont aan dat buurttuinen locaties zijn waar buren elkaar ontmoeten, fysiek en emotioneel. Hiermee roept de buurttuin gevoelens van eigenaarschap en identiteit op, en versterken zij het gevoel van verbondenheid met een specifieke gemeenschap (Veen et al., 2016b). Onderzoek van Pierce stelt dat mensen gevoelens, waaronder (psychologisch) eigenaarschap kunnen ontwikkelen voor objecten (Pierce, 2002). Het vergroten van participatie, zie figuur 3, in de buurttuinen vergroot het eigenaarschap van bewoners (Jager-Vreugdenhil, 2011).

Onderzoek van Pierce concludeert dat tenzij een bewoner daadwerkelijk psychologisch eigenaarschap ervaart, formeel/juridisch eigenaarschap op zichzelf waarschijnlijk niet de verwachte positieve effecten zal hebben. Pierce benadrukt dat psychologisch eigenaarschap van groter belang is dan formeel eigenaarschap. Wanneer iemand formeel eigenaar is maar geen psychologisch eigenaarschap ervaart, leidt dit niet tot een toename van tevredenheid, motivatie en prestatie. Daarentegen, als iemand psychologisch eigenaarschap ervaart zonder formeel eigenaar te zijn, worden deze voordelen wel ervaren (Pierce, 2002). Pierce definieert psychologisch eigenaarschap als de mate waarin iemand het gevoel heeft dat iets van hem of haar is, ongeacht wat dat iets is. Hij identificeert drie kenmerkende eigenschappen van psychologisch eigenaarschap:

1. Het gevoel van eigenaarschap is gekoppeld aan alles wat over het algemeen wordt geassocieerd met 'mij', 'mijn' en 'ons' (Pierce, 2002).
2. Psychologisch eigenaarschap beschrijft de relatie tussen een persoon en een object, waarbij de persoon een sterke verbondenheid ervaart tussen het object en zichzelf (Pierce, 2002).
3. De mate van psychologisch eigenaarschap is complex en omvat zowel een cognitieve als affectieve kern, beladen met emoties (Pierce, 2002).

Pierce concludeert ook dat psychologisch eigenaarschap kan ontwikkelen. Hierbij is het volgende drieluik voor nodig:

1. Controle over het onderwerp: Hoe meer controle, hoe meer psychologisch eigenaarschap. Er is een verschil tussen onderwerpen waarbij je betrokken bent en onderwerpen waar je invloed op hebt en waarvan je je eigenaar kan voelen. Betrokkenheid betekent niet direct dat er sprake is van eigenaarschap (Pierce, 2002).
2. Het onderwerp van dichtbij leren kennen: Hoe meer mensen over een onderwerp te weten komen, hoe meer zij ervan willen weten. Het onderwerp wordt zo eigen gemaakt. Wanneer een bewoners over een langere periode een onderwerp uitdiept, zal zich een gevoel van eigenaarschap ontwikkelen (Pierce, 2002).
3. Zelf investeren in het onderwerp: Tot slot ontwikkelt eigenaarschap zich doordat je er veel tijd en energie in stopt. Besteed je bijvoorbeeld veel aandacht aan een project om het van de grond te krijgen, dan is de kans groot dat jij je eigenaar voelt van het project. Je voelt je verantwoordelijk voor het slagen ervan en zal het 'beschermen' (Pierce, 2002).

Pierce benadrukt dat naast andere factoren, ook individuele kenmerken van belang zijn in het proces van psychologisch eigenaarschap. De mate waarin iemand de behoefte voelt om ergens bij te horen, varieert van persoon tot persoon. Bovendien zijn de eigenschappen van het object waarop psychologisch eigenaarschap wordt ervaren van invloed. Tot slot spelen ook de omgevingskenmerken waarin psychologisch eigenaarschap zich voordoet een rol (Pierce et al., 2009).